

Programma Sociaal Domein



Inleiding Programma Sociaal Domein

Inleiding

Het sociaal domein was ook in 2021 volop in beweging in de Gemeente Twenterand. Met het sociaal domein bedoelen we de zorg en ondersteuning, werk en inkomen, (passend) onderwijs en overig preventief beleid rond jeugd en gezondheid. Deze onderwerpen vormen dit programma. Dit programma streeft er naar dat onze inwoners zo veel mogelijk zelf hun dagelijkse dingen kunnen doen en participeren én daar zelf over regie over voeren. Zowel thuis, in de buurt, bij een vereniging of organisatie of in het werk. Waar dat niet lukt worden inwoners hierbij geholpen of ondersteund. We zijn als gemeente een vangnet voor kwetsbare inwoners. De inhoudelijke visie voor dit programma staat in onze nieuwe integrale beleidsnota Sociaal Domein 2019-2023. Gelet op de mogelijke bestuurswisseling bij de komende verkiezingen is de nota met een jaar verlengd in 2021.

Onze programma-opgave wordt in hoofdlijnen omschreven als de focus op inhoudelijke vernieuwing met een andere cultuur en werkwijzen in het sociale domein. Dit heet met een ander woord ook wel de transformatie van het sociaal domein. We zijn op weg naar een duurzaam vernieuwd en betaalbaar sociaal stelsel en zorglandschap, waar onze inwoners mee kunnen blijven doen aan de samenleving. Vernieuwen en besparen gaan hand in hand. We realiseren samen met partners vrij toegankelijke voorzieningen op maat, bevorderen innovatie en ondersteunen de eigen kracht van individuen en gezinnen. Ook in 2021 is hieraan gewerkt in beleid (plan was- en strijkservice is gelanceerd) en uitvoering (door onze consultants). Om de begroting sluitend te krijgen is bezuinigd op het minimabeleid, het welk deels gecompenseerd werd door nieuwe afspraken met partijen, zoals Stichting Urgente Noden en Stichting Leergeld.

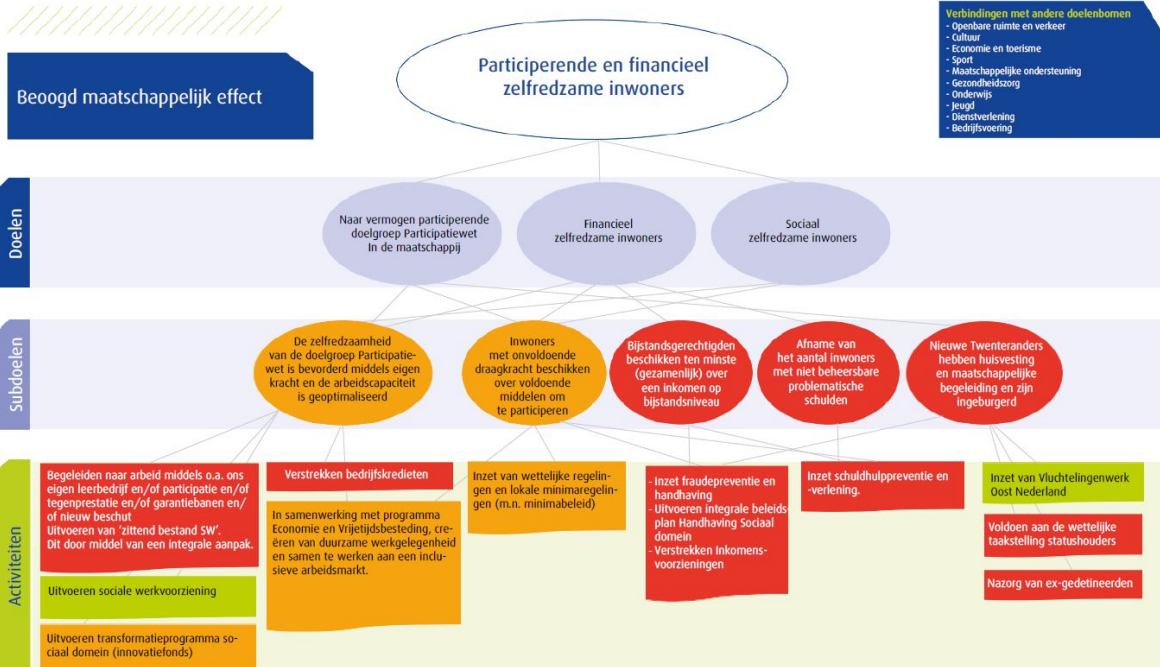
Transformeren blijft nodig want ondertussen is er ook een stevige financiële opgave. Er was een langdurige kabinetsformatie maar er is nog steeds geen structurele financiering vanuit het Rijk. Plannen lijken somber in het verschenen regeerakkoord eind 2021 door bijvoorbeeld onvoldoende compensatie abonnementstarief en er komt er een hervormingsagenda jeugd aan met zelfs extra kortingen. De financiële uitkomsten 2021 zijn op zich positief (wel zien we vooral incidentele effecten), maar er is geen reden om op de lauweren te gaan rusten. Gezien de totale financiële situatie en met ontwikkelingen als de komende vergrijzing blijven er grote zorgen voor het meerjarenbeeld.

Corona heeft 2021 ook de realisatie van doelen voor het sociaal domein wederom beïnvloed. Enkele voorbeelden in deze inleiding. De GGD Twente werd wederom gemaand tot maximale prestaties in combinatie met veel lokale inzet. We zijn alert geweest met de aanpak rond eenzaamheid, minimabeleid/ schuldenaanpak, de regelingen zoals de TONK en ToZo, aanpak voor jongeren en continuïteit in zorg en ondersteuning. Niet alles werd in 2021 optimaal uitgevoerd. Inclusief beleid werd stilgelegd en helaas moest worden geconcludeerd dat herpositionering jongerenwerk niet het beoogde resultaat zal opleveren. Er is veel bereikt. Er zijn belangrijke vorderingen gemaakt in het WSW-dossier (Soweco/Ontplooi) en regionaal is de Regiovisie jeugdhulp opgeleverd, die in 2022 in besluitvorming zal komen.

Doelenboom Sociale Zaken

Doelenboom

Sociale zaken | 2021



Inhoudelijk perspectief

Binnen de doelenboom Sociale Zaken staan Werk en Inkomen centraal. We streven naar zelfredzame inwoners (zowel financieel als sociaal) die naar hun vermogen participeren. Dat betekent betaald werk voor wie dit mogelijk is en andere vormen van participatie (vrijwilligerswerk, mantelzorg) voor wie betaald werk (nog) niet tot de mogelijkheden behoort.

De gemeente Twenterand wil een inclusieve arbeidsmarkt realiseren. Hierin wordt iedereen met arbeidsvermogen in staat gesteld om mee te doen op de arbeidsmarkt. Om dit te realiseren moeten organisaties en ondernemers inclusief gaan denken en inwoners zoveel mogelijk in staat stellen om een bijdrage te leveren. Dit ook als het gaat om duurzame plekken voor mensen met een arbeidsbeperking of (grote) afstand tot de arbeidsmarkt. Hiervoor is draagvlak en creativiteit nodig. Het lokale minimabeleid helpt de inwoners met minder budget om toch te kunnen meedoen aan de samenleving, ook wanneer er te weinig geld en/of schulden zijn. Een gedeelte van minimabeleid bestaat uit verstrekkingen in natura en wordt uitgevoerd door het voorliggend veld.

Met schuldhulpverlening voorkomen we dat mensen problematische schulden krijgen (preventief) en lossen we bestaande problematische schuldsituaties op (curatief).

Beoogd maatschappelijk effect

Participerende en financieel zelfredzame inwoners

Doel: Naar vermogen participerende doelgroep Participatiewet In de maatschappij

Het doel van de Participatiewet is om mensen zoveel mogelijk te laten participeren op de reguliere arbeidsmarkt. De gemeente kan voor iedereen dezelfde instrumenten en voorzieningen inzetten. Hierbij wordt zoveel mogelijk uitgegaan van de eigen kracht van de inwoner.

Doel: Financieel en sociaal zelfredzame inwoners

Het hebben van werk of een zinvolle dagbesteding is een van de dingen die meedoen in de samenleving mogelijk kan maken. Het zorgt voor ritme en structuur en het geeft eigenwaarde. We willen dat elke inwoner van de gemeente Twenterand de mogelijkheid krijgt om naar vermogen mee te doen aan de samenleving. We ondersteunen inwoners die niet zelf in hun levensonderhoud kunnen

voorzien met een uitkering. Voor de meest kwetsbaren uit onze samenleving ligt er een opgave wat betreft het vinden van passend werk.

Kinderen moeten zich kunnen ontplooiën, hun eigen mogelijkheden ontdekken en ontwikkelen en volop mee kunnen doen in de samenleving. Belangrijk is dat zij perspectief houden op een gelukkig leven. Elk kind moet niet alleen kunnen beschikken over voedsel, kleding en andere basisbehoeften, maar moet ook mee kunnen op schoolreis, lid van de bibliotheek kunnen worden en bijvoorbeeld wekelijks kunnen sporten of muziek maken.

Wat hebben we bereikt

Subdoel: De zelfredzaamheid van de doelgroep participatiewet is bevorderd middels eigen kracht en de arbeidscapaciteit is geoptimaliseerd

Wat hebben we daarvoor gedaan

- Begeleiden naar arbeid middels o.a. ons eigen leerbedrijf en/of participatie en/of tegenprestatie en/of garantiebanen en/of nieuw beschut

Omschrijving (toelichting)

Loonkostensubsidies / BUIG

Vanuit de BUIG (de rijksuitkering Participatiewet c.a.) worden loonkostensubsidies (garantiebanen en nieuw beschut) betaald. Dit instrument is succesvol in het voorkomen van instroom in de uitkering (bespaart uitkeringslasten), bevordert uitstroom en heeft vooral ook maatschappelijke winst in participatie. Het gebruik van de loonkostensubsidie stijgt. Belangrijkste oorzaak is de toegenomen doelgroep in ons bestand, met name de doelgroep VSO-PRO. Deze groep kwam voorheen terecht in de Wajong bij het UWV maar valt vanaf 2015 onder de Participatiewet (gemeente). De verklaring hiervoor is dat de gemeente Twenterand altijd al een hoger percentage sociale werkvoorziening heeft gehad dan de regiogemeenten. Deze percentages sluiten aan bij andere gemeenten met een veenarbeiders historie. Ook kent de gemeente Twenterand een ruimer beleid dan andere gemeenten hierin. Zo kan een jongere, die voorheen beroep zou kunnen doen op een Wajong uitkering maar dit nu niet meer kan vanwege de regelgeving per 2015, beroep doen op een loonkostensubsidie ondanks dat men geen beroep kan doen op een uitkering op grond van de Participatiewet. Dit ruime beleid wordt met ingang van 2022 door het rijk beloond doordat het aantal loonkostensubsidies meetelt in de bijdrage die de gemeente ontvangt van het rijk.

- Uitvoeren sociale werkvoorziening

Omschrijving (toelichting)

De gemeenteraad van de gemeente Twenterand heeft in juni 2020 ingestemd met de opheffing van de GR Soweco. Ze hebben besloten om de GR en de uitvoeringsorganisatie Soweco NV te liquideren. De gemeente Twenterand heeft vanaf 2021 de uitvoering van de Wsw onder lokale verantwoordelijkheid gebracht en wil deze gaandeweg integreren in de uitvoering sociaal domein. De gemeente Twenterand neemt de regie op de uitvoering van de Wsw binnen het bredere sociale domein. Als onderdeel van het proces zijn de SW-medewerkers op 1 januari 2021 in dienst gekomen bij de gemeente.

De gemeenten Almelo, Tubbergen, Wierden en Twenterand hebben besloten om in de nieuwe uitvoering samen te werken bij de uitvoering van beschut werk, detachering, training, begeleiding en opleiding. Almelo heeft hiervoor een nieuwe uitvoeringsorganisatie opgericht (Ontplooi) waarin tevens enkele werkgeverstaken voor de Wsw worden georganiseerd.

In 2021 heeft de gemeente Twenterand de medewerkers die vanuit Soweco groentaken uitvoerden voor de gemeente, opgenomen in de gemeentelijke organisatie.

Doordat de Wsw integraal onderdeel uitmaakt van de Participatiewet en daarmee ook van het sociaal domein is het toekomstbestendig. De uitvoering kan zoveel mogelijk in lijn met de gehele uitvoering van het sociaal domein plaatsvinden, dat wil zeggen: onder eigen regie, passend binnen de lokale samenwerkingsverbanden en de lokale infrastructuur.

Bij de uitvoering van de Participatiewet, waaronder de Wsw, wordt gestreefd naar een inclusieve arbeidsmarkt waarin zo mogelijk arbeidsgehandicapten bij werkgevers geplaatst zullen worden.

Hiertoe worden werkgevers maximaal betrokken, onder meer door een integrale en eenduidige werkgeversbenadering en –dienstverlening.

Ontplooi is opgericht om te voorzien in beschut werk, training, begeleiding en opleiding. Hierbij hoort ook de begeleiding van de detacheringen van medewerkers bij werkgevers. Uitgangspunt is dat de medewerkers, als zij dat kunnen, zo regulier mogelijk werken. Als medewerkers zijn aangewezen op beschut werk, biedt Ontplooi daarvoor het vangnet in de vorm van een beschutte werkomgeving. De gemeenten leggen daarnaast werkgeverstaken voor de SW-medewerkers bij Ontplooi neer, zoals

personeelsadvies, personeels- en salarisadministratie, verzuimbegeleiding en het organiseren, voor zover nodig, van het collectief vervoer. De kosten van de uitvoering zijn in 2021 binnen de budgettaire kaders gebleven.

Wat hebben we bereikt

Subdoel: Inwoners met onvoldoende draagkracht beschikken over voldoende middelen om te participeren

Wat hebben we daarvoor gedaan

- **Inzet van wettelijke regelingen**

Omschrijving (toelichting)

In 2021 hebben we Agenda schuldenaanpak die door het college in het voorjaar van 2020 is vastgesteld verder uitgevoerd. Dit betekent vooral een forse investering in preventieve schuldhulpverlening. Tot december 2021 is de armoederegisseur via Inluzio Uitvoering actief geweest in de gemeente. Ze heeft zich gericht op inwoners met financiële problemen en een betere verbinding tussen alle initiatieven en partijen binnen het netwerk van armoedebestrijding. Vanaf 1 december 2021 zet de armoederegisseur haar werkzaamheden voort vanuit het gemeentelijk Meldpunt Schulden.

In 2021 hebben we ook een structurele bezuiniging van € 50.000 op het minimabeleid geïmplementeerd. We hebben dit gedaan door de bedragen van de individuele inkomensvoet te verlagen en het bovenwettelijke gedeelte van bijzondere bijstandsverstrekking af te schaffen. De gevolgen voor de inwoners die dit betreft hebben we gecompenseerd door nieuwe samenwerkingen aan te gaan met partijen uit het voorliggend en maatschappelijk middenveld (St. Leergeld Twente en St. Urgente Noden Twente).

Wat hebben we bereikt

Subdoel: Afname van het aantal inwoners met niet beheersbare problematische schulden

Wat hebben we daarvoor gedaan

- **Inzet schuldhulppreventie en -verlening.**

Omschrijving (toelichting)

Schuldenaanpak Twenterand

In mei 2020 is de nieuwe Agenda schuldenaanpak Twenterand vastgesteld door het college. Met deze nieuwe schuldenaanpak wil gemeente Twenterand nieuwe inzichten over wat het hebben van schulden met mensen doet en de gevolgen hiervan nadrukkelijker toepassen. We willen inwoners met schulden eerder en beter bereiken. Speerpunten in de aanpak zijn: preventie, onderwijs, samenwerking, toegankelijkheid, perspectief en outreachend.

Vanaf 2021 voert de gemeente Twenterand het wettelijk adviesrecht gemeenten schuldbewind (Ags) uit. Dit betekent dat we binnen vier maanden nadat een onderbewindstelling wegens schulden door de rechtbank is uitgesproken adviseren over voortzetting dan wel wijziging of beëindiging van het bewind. Met het gebruik maken van het adviesrecht zijn we een koploper in Twente en zelfs in Nederland. Op termijn hopen we hiermee de bijzondere bijstandsuitgaven voor de kosten van bewind te verlagen.

Wat hebben we bereikt

Subdoel: Nieuwe Twenteranders hebben huisvesting en maatschappelijke begeleiding en zijn ingeburgerd

Wat hebben we daarvoor gedaan

- **Uitvoeren regierol nieuwe wet Inburgering**

Omschrijving (toelichting)

In het kalenderjaar 2021 hebben de voorbereidingen op de veranderopgave inburgering centraal gestaan. In Twents verband is er een aanbesteding B1-route succesvol afgerond en op lokaal niveau hebben we de nodige voorbereidingen getroffen om de nieuwe inburgeringswet (Wi2021) te kunnen uitvoeren. Belangrijke uitdagingen in het kalenderjaar 2021 zijn geweest:

- a. De constatering dat het inburgeringsbudget van het Rijk onvoldoende is om de wettelijke inburgeringstaken goed uit te voeren. Dit heeft zich onder ander vertaald in het opschorten van de aanbesteding van de onderwijsroute.
- b. Het niet kunnen voldoen aan de wettelijke huisvestingstaakstelling. In het kalenderjaar 2021 hebben we 29 nieuwe Twenteranders kunnen huisvesten, daar waar de taakstelling 47 bedroeg. De redenen voor het niet behalen van de taakstelling waren:
1. Het is vrijwel een onmogelijke opgave om twee grote gezinnen (een gezin van 11 en een van 8) te huisvesten in Twenterand, gelet op de aanwezige woningvoorraad van de woningstichting (Mijande). Mijande heeft gewoonweg geen woningen met vijf slaapkamers of meer. Dit aantal slaapkamers is nodig om de twee gezinnen te huisvesten. Dit probleem is provinciaal en met de buurgemeenten en met de COA-regievoerder besproken. Helaas hebben alle Twenterandse inspanningen nog niet tot het gewenste resultaat geleid.
 2. Het aanbod van huurwoningen staat, gelet op de huizen crisis sterk onder druk.
 3. De gemeente Twenterand heeft nog een groot aantal nareizigers, die nog niet gehuisvest zijn. Doordat de taakstelling niet is gehaald, bevindt Twenterand zich nu op niveau 2 van de interventieladder in het kader van het interbestuurlijk toezicht van de provincie. Wij zullen uw Raad via de stand van zaken notities op de hoogte houden van de financiële uitdaging en de ontwikkelingen binnen de veranderopgave inburgering en de taakstelling.

Metingen

Beleidsdoelen	2021	2020	2019	2018	2017	2016	Bron
Naar vermogen participerende (niet) uitkeringsgerechtigden							
Aantal uitkeringsgerechtigden* (participatiewet)	403	432	442	462	511(01-7)	489 (31/5)	CIV
Aantal personen met een loonkostensubsidie uit de BUIG (nieuwe indicator)***	115	97	-	-	-	-	CIV
Aantal uitkeringsgerechtigden (IOAW/IOAZ)	22	22	24	25	36(01/07)	38 (31/5)	CIV
Aantal activeringstrajecten	235	330	334	366	490	434 (31/5)	CIV
Aantal Wsw 'zittend bestand' in arbeidsjaren	221	255	267	267	285 (01-07)	295	meicirculaire
Aantal taakstelling vergunninghouders	29	38	28	50	65 (31-12)	40 (31/5)	-
Financieel zelfredzame inwoners							
Aantal aanvragen bijzondere bijstand**	553	532	562	471	275(01-07)	169 (31/5)	CIV
Aantal personen die uitgestroomd zijn naar werk	59	44	70	76	62	26 (31/5)	CIV
Aantal aanvragen inkomenstoeslag**	338	404	327	307	257	128 (31/5)	CIV
Aantal personen die beroep doen op de studietoeslag**	17	11	8	11	2 (01-07)	2 (31/5)	CIV
Sociaal zelfredzame inwoners							
Aantal personen die beroep doen op de Meedoenregeling**	309	218	423	400	400	147 (31/5)	CIV
Aantal personen die beroep doen op de jeugd sport en cultuurfonds	165	124	163	105	105	56	extern
Beschut werk	17	11	11	5	5	-	-
Aantal kinderen schoolpakket	70	95	79	60	60	-	CIV

* betreft het aantal uitkeringspartijen

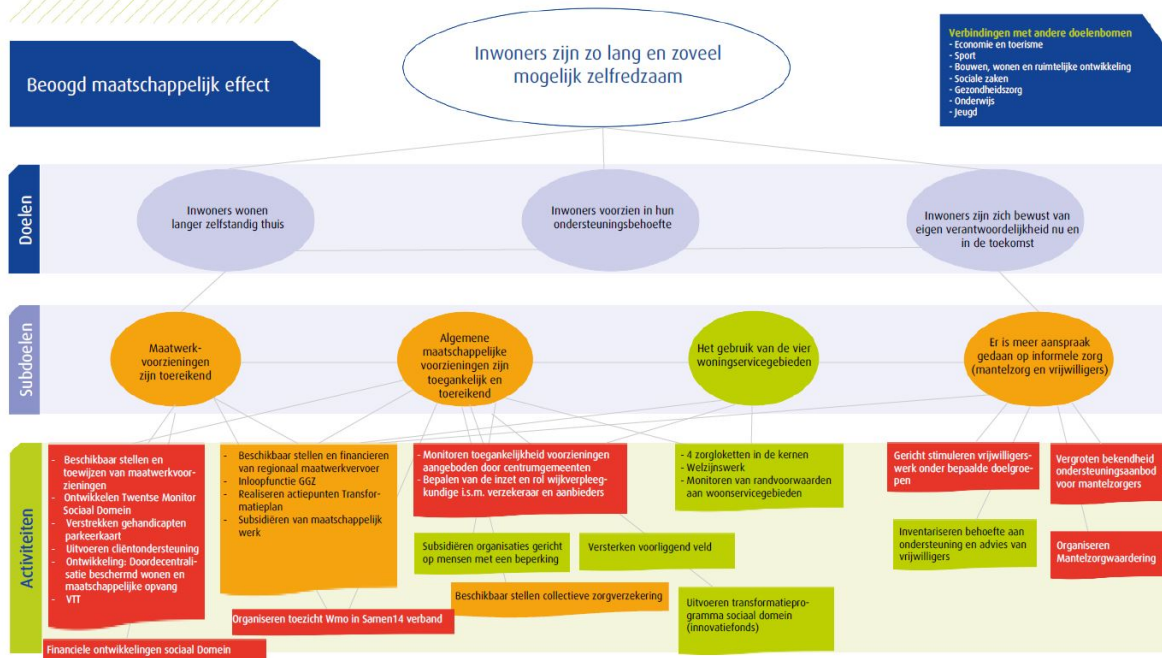
** betreft per 2021 het aantal toegekende aanvragen

*** dit aantal is exclusief beschut werk

Doelenboom Maatschappelijke ondersteuning

Doelenboom

Maatschappelijke ondersteuning | 2021



Inhoudelijk perspectief

Uitdagingen op het gebied van maatschappelijke ondersteuning zijn de vergrijzing, het langer zelfstandig wonen en de doordecentralisatie van Wmo taken als beschermd wonen en maatschappelijke opvang. Hierdoor zijn de financiële opgaven fors en zijn er grote risico's. Daarom zijn we al geruime tijd bezig met vernieuwing en verandering (transformatie). Zo hebben we in 2021 de voorbereidingen getroffen voor een was- en strijkservice als algemene voorziening. Deze zal medio 2022 operationeel zijn.

Inwoners worden gestimuleerd en ondersteund om nog meer op eigen kracht en samen met het eigen netwerk te komen tot oplossingen. De inwoner en zijn omgeving staan daarbij centraal. We stimuleren inwoners om hun eigen mogelijkheden en verantwoordelijkheden in te zetten. Door een toename van de eigen kracht en samen kracht, wordt in de toekomst minder aanspraak gemaakt op maatwerkvoorzieningen en wordt meer beroep gedaan op vrij toegankelijke voorzieningen in het 'voorveld'. Het inzetten van preventie en het versterken van het voorveld blijft een belangrijke opdracht voor de komende jaren. Het is belangrijk dat inwoners de weg naar vrij toegankelijke voorzieningen weten te vinden. De rol van de gemeente is om ondersteuning te blijven bieden daar waar het echt nodig is. De transformatie betreft niet alleen de inwoners, maar ook instellingen en onze eigen organisatie. De organisatieontwikkeling is mede ingegeven door de beweging in het sociaal domein. Regie én samenwerking lokaal en regionaal zijn nodig om deze opgave het hoofd te bieden. Een integrale aanpak met jeugd en welzijn, maar ook met participatie is nodig om te zorgen dat kennis en ervaring uit deze domeinen optimaal worden benut om maatschappelijk winst te bereiken. Met de komst van het Twents model in 2019 werken we meer resultaatgericht en kunnen we meer maatwerk bieden voor de inwoner. Door afnemende rijksmiddelen en toenemende kosten is het financiële meerjarenperspectief voor het sociaal domein somber. Het geeft noodzaak tot een bijsturing in het sociaal domein. In 2018 is de integrale beleidsnota sociaal domein vastgesteld, met daarin de volgende thema's: omkijken naar elkaar, economisch vitale inwoners, iedereen doet mee en thuis is het fijn en veilig. Deze thema's dragen bij aan verdere transformatie van het sociaal domein en om de grote financiële tekorten te beperken.

Beoogd maatschappelijk effect: Inwoners zijn zo lang en zoveel mogelijk zelfredzaam

Doel: Inwoners wonen langer zelfstandig thuis

Wij streven als Twenterand na dat inwoners zo lang mogelijk zelfredzaam blijven, het liefst in de eigen woning. We voorzien zo goed mogelijk, direct of indirect, in de diverse ondersteuningsbehoeften van inwoners. We ondersteunen mantelzorgers en vrijwilligers om in dit doel te voorzien.

Doel: Inwoners voorzien in hun ondersteuningsbehoefte (kanteling)

Het doel van de Wet maatschappelijke ondersteuning (Wmo) is dat inwoners worden voorzien in hun ondersteuningsbehoefte. De kanteling is onze nieuwe werkwijze binnen de Wmo. Er wordt niet meer zoals voorheen gedacht in voorzieningen als oplossing, maar de aandacht is veel meer gericht op de inwoner (en zijn of haar behoefte en hier op gebaseerd het beoogde resultaat). Hierdoor kan meer maatwerk worden geboden.

Doel: Inwoners zijn zich bewust van eigen verantwoordelijkheid nu en in de toekomst

We bevorderen het bewustzijn onder de inwoners van hun eigen verantwoordelijkheden en bevoegdheden. De principes van de kanteling staan hierbij centraal: mensen worden gestimuleerd en ondersteund om in eerste instantie op eigen kracht en gezamenlijk met de mensen uit hun omgeving tot oplossingen voor problemen te komen.

Wat hebben we bereikt

Subdoel: Maatwerkvoorzieningen zijn toereikend

Wat hebben we daarvoor gedaan

- **Doordecentralisatie beschermd wonen en maatschappelijke opvang**

Omschrijving (toelichting)

Vanaf 2022 is de verantwoordelijkheid voor beschermd wonen (BW) gedecentraliseerd,. Dit houdt in dat wij lokaal, als gemeente, zelf verantwoordelijk zijn geworden voor de organisatie van BW. De financiële decentralisatie, het woonplaatsbeginsel en de financiële herverdeling volgen later, waarschijnlijk vanaf 2024 (hierover heeft het Rijk nog geen beslissing genomen).

We hebben in 2021 de Norm voor Opdrachtgeverschap inclusief convenant en regiovisie met de regio uitgewerkt. We hebben, in het belang van de continuïteit van de zorg voor deze kwetsbare groep inwoners, ervoor gekozen om alles zoveel mogelijk bij het oude te laten. Daarom wordt in het eerste kwartaal van 2022 een centrumgemeenteregeling en bijbehorende dienstenverleningsovereenkomst (dvo) opgericht waarbij de uitvoering van BW maar ook maatschappelijke opvang (MO) wordt belegd bij de centrumgemeente Almelo. Almelo blijft de financiële middelen voor deze taken van de gehele regio ontvangen. Eventuele overschotten/tekorten worden naar rato gedeeld over de regio.

Daarnaast is door het openstellen van de Wlz voor mensen met psychische problemen 50-55 % van het BW bestand in de regio overgegaan van gemeenten naar de Wlz. Dit betekent dat het bestand voor BW is gehalveerd en ook is veranderd qua samenstelling. We hebben vanaf nu te maken met een kleinere doelgroep die meer uitstroomperspectief heeft. Dit zal de komende jaren vragen om aanpassing van het aanbod van BW (meer lokaal).

- **Financiële ontwikkelingen Sociaal Domein**

Omschrijving (toelichting)

Financiën Wmo en Jeugd

De financiën sociaal domein blijven nu maar ook in de toekomst onze nadrukkelijke aandacht vragen. In 2021 zijn er ook weer de nodige ontwikkelingen geweest. Allereerst het landelijke nieuws. Zoals eerder gemeld in de raadsbrief van de meicirculaire ontvangt Twenterand afgerond € 1 miljoen vanwege de extra kosten jeugdhulp (landelijk € 613 miljoen). De compensatie is geen budgettair voordeel, maar is bedoeld voor onder andere:

- Vormgeven consultatiefunctie ggz, tegengaan wachtlijsten bij lichtere jeugdhulpproblematiek en tegengaan verdringing van andere uitgaven bij gemeenten, € 228 miljoen macro
- Uitbreiden aantal praktijkondersteuners jeugdzorg, € 10 miljoen macro
- Extra inzet en regie op het voorkomen en aanpakken van wachttijden van (regionaal) ingekochte specialistische jeugdzorg op basis van goede data, € 200 miljoen macro. Ook zijn er uitkeringen aan "centrumgemeenten". Enschede krijgt specifieke uitkeringen (SPUKs) en pakt hiermee bijvoorbeeld knelpunten aan rond de beschikbaarheid van de acute jeugdGGZ. Druk hierin is toegenomen, mede veroorzaakt door corona.

In Twenterand is er al actief gewerkt aan onderdelen uit deze lijst. POH JGGZ is op sterkte (zie doelenboom jeugd) en met de Twentse gemeenten in Samen14 is er met aanbieders een wachtlijstaanpak gestart.

Omdat de kosten zich niet allemaal in 2021 zullen voordoen zijn de extra middelen in de reserve sociaal domein gestort, zodat de uitgaven daar te zijner tijd uit gedekt kunnen worden.

Ondanks dat deze extra financiële middelen voor jeugd beschikbaar zijn gesteld door het kabinet, blijven we de financiële ontwikkelingen in het sociaal domein nauwlettend volgen en blijft het een terugkerend punt, waarover meermaals door het college ook de noodklok is geluid richting Den Haag, al dan niet in VNG verband en mede gezien de opstelling van het nieuwe kabinet rond de hervormingsagenda en abonnementstarief (zie elders in deze jaarrekening).

Lokaal blijven er de nodige ontwikkelingen in het sociaal domein, we blijven alert op corona-effecten maar ook blijft het druk aan de toegang jeugd en zien we toenemende complexiteit en merken we ook bij de Wmo (voorzieningen) een toename richting 2022 wegens o.a. de vergrijzing. Er zijn in 2021 voorbereidingen getroffen voor de invoering van het woonplaatsbeginsel jeugd per 1-1-2022. De uitkomst van dit traject wordt in de 1e helft 2022 zichtbaar.

De financiële uitkomsten 2021 zijn niet ongunstig. Het 2D saldo (nieuwe taken Jeugd en Wmo) laat ten opzichte van de begroting 2021 - na verwerking van de berap 2021 - een voordelig saldo zien van € 700.000. Dit saldo valt enerzijds te verklaren doordat de kosten voor Wmo Begeleiding € 705.000 lager uitvallen dan waar in de begroting 2021 – na verwerking van de berap 2021 – rekening mee werd gehouden. Belangrijkste verklaring is een daling van het aantal cliënten met Wmo Begeleiding in 2021 t.o.v. 2020. In het bijzonder in Q4 van 2021 als gevolg van de corona-lockdown. De daling is vooral zichtbaar bij de zorgproducten op het gebied van ambulante hulpverlening. Anderzijds vallen de kosten voor Jeugd ten opzichte van de begroting 2021 – na verwerking van de berap 2021 - € 5.000 hoger uit. De uitkomst jeugd is dus min of meer conform de verwachting bij de Berap 2021.

Per saldo dus een voordelig saldo van € 700.000 ten opzichte van de begroting 2021 – na verwerking van de berap 2021.

Het beeld rond de voorzieningen Wmo is verbeterd ten opzichte van de berap. Eind 2021 is er een voordelig saldo van € 65.000. na verwerking van de berap waar € 200.000 extra was geraamd. Dit wordt verklaard door lagere kosten m.b.t. vervoersvoorzieningen en rolstoelen. Aan de andere kant is er voor woningaanpassingen wel sprake van meerkosten, maar komt het saldo voor Wmo Voorzieningen per saldo dus voordelig uit.

De reserve sociaal domein stond eind 2020 op € 3.900.000, eind 2021 is het saldo toegenomen naar € 4.100.000. Daarmee blijft de reserve dus op peil. Echter risico's blijven groot en er worden nog financieel zware tijden verwacht vanuit allerlei ontwikkelingen zoals de hervormingsagenda jeugd, de vergrijzing enzovoort.

- **Beschikbaar stellen en toewijzen van maatwerkvoorzieningen**

- **Omschrijving (toelichting)**

Wmo onderdelen dagbesteding, kortdurend verblijf en begeleiding zijn gezamenlijk ingekocht via het Twents Inkoop Model (TOM). Via dit toeleidingsmodel staat niet het aanbod van de zorgaanbieder maar de behoefte aan ondersteuning van de inwoner centraal. Door dit model wordt meer dan voorheen het gesprek gevoerd over de te behalen resultaten. Na oplossing van de implementatieknelpunten, is er in 2021 gewerkt aan doorontwikkeling van het model. Denk hierbij aan een onderzoek naar outputfinanciering danwel verbreding naar bijvoorbeeld H.O (huishoudelijke ondersteuning). Ondertussen is de toegang tot het Twents Inkoopmodel nader aangescherpt aan de poort (barrièremodel) en wordt tezamen met het domein jeugd regionaal gekeken naar het gewenste Zorglandschap 2030 (zie doelenboom jeugd). Tenslotte blijft ook in Twente het terugdringen van administratieve lasten een belangrijk punt binnen de decentralisaties sociaal domein.

In 2021 is de huidige inkoop via TOM verlengd tot 1-1-2025. In 2022 zal de vraag moeten worden beantwoord of we de Wmo onderdelen vanaf 2025 ook weer via het Twents Model willen inkopen. Huishoudelijke ondersteuning:

Bij de maatwerkvoorziening huishoudelijke ondersteuning (HO) is al enkele jaren sprake van oplopende kosten. Dit komt met name door de vergrijzing, de invoering van het abonnementstarief (voor iedereen dezelfde eigen bijdrage ongeacht het inkomen) en de herijking van de tarieven. Op grond van de Wmo 2015, het Uitvoeringsbesluit Wmo en contractuele verplichtingen zijn gemeenten verplicht een reële kostprijs te betalen aan zorgaanbieders. De uitkomst van de actualisatie heeft geleid tot nieuwe tarieven per 1 januari 2021 met een procentuele stijging van het uurtarief met 4,17 %. Voor Huishoudelijke Hulp (hierna HH) is over 2021 sprake van een beperkte afwijking van de kosten over 2021. Dit komt door incidentele meevallers, zoals dat er sprake was van dat er minder facturen binnen zijn gekomen over 2020 en 2021 (overloop van 2020 en 2021) dan waar rekening

mee werd gehouden (€ 175.000), en daarnaast vallen de kosten voor de huishoudelijke ondersteuning (€50.000,-) en de uitvoeringskosten (€ 40.000,-) lager uit. Bij de berap 2021 werd voor huishoudelijke ondersteuning nog rekening gehouden met een verwacht tekort van € 475.000,- (te dekken uit de reserve sociaal domein), maar we komen nu uit op € 200.000,- tekort ten opzichte van de primaire begroting (dus € 275.000,- lager dan de Berap). Bezien wordt of dit een structureel effect is. Consequentie is dat nu minder middelen uit de reserve onttrokken hoeven te worden dan verwacht. Wel is het zo dat ten opzichte van 2020 in 2021 het aantal cliënten met huishoudelijke ondersteuning met 101 cliënten is toegenomen. Een manier om grip op de kostenstijging te houden en de HO toekomstbestendig te maken is om de was- en strijktaken die onderdeel uitmaken van de module wasverzorging, één van de taken binnen HO, uit de maatwerkvoorziening te halen en deze aan te bieden als algemene voorziening via een was- en strijkservice. Deze voorziening is medio 2022 operationeel. In de programmabegroting 2022 is opgenomen dat hiermee een besparing van € 50.000 structureel wordt gerealiseerd.

- **Organiseren toezicht Wmo in Samen14 verband**

Omschrijving (toelichting)

In 2021 hebben we het Beleidsplan Handhaving Sociaal Domein 2021-2024 vastgesteld. Handhaving binnen het Sociale Domein is om twee redenen belangrijk. Het zorgt dat het draagvlak voor de solidariteitsgedachte in stand blijft en dat het sociale zekerheidsstelsel betaalbaar blijft. Handhaving en toezicht binnen de Wmo en Jeugd richt zich, in tegenstelling tot de Participatiewet, in veel gevallen op de aanbieder in plaats van de inwoner.

In Samen 14 verband hebben we in 2021 besloten om voor een periode van drie jaar vanaf 2022 een extra investering te doen in de fraudebestrijding op het gebied van Wmo/Jeugd. Door deze investering komen we in aanmerking voor een subsidie van het ministerie waarmee we een proeftuin financieren. In de proeftuin worden vernieuwende maatregelen tegen zorgfraude uitgetoetst en beoordeeld op hun effectiviteit. De proeftuin focust zich op drie onderwerpen:

- het meer betrekken van bonafide zorgaanbieders bij de bestrijding van zorgfraude.
- betere informatiedeling tussen alle partijen die te maken hebben met de bestrijding van zorgfraude (gemeenten, provincies, OM, zorgverzekeraars, SVB, politie, FIOD, Belastingdienst etc.).
- betere toepassing wet Bibob.

- **Beschikbaar stellen en financieren regionaal maatwerk vervoer**

Omschrijving (toelichting)

Een belangrijk onderdeel van alle voorzieningen in het sociaal domein is het beschikbaar stellen en financieren van lokaal en regionaal maatwerkvervoer. De kosten van regiotaliervoer zijn redelijk op peil gebleven. Het dagbestedings- en jeugdwetvervoer OMD-vervoer bleef ondanks de omstandigheden redelijk op peil.

In 2021 vergden regionale knelpunten, governance en een aanbesteding de nodige aandacht. Door de (her-)aanstelling van regionale vervoerscoördinatie bij het OZJT, kwam voor deze taken structurele ondersteuning voor gemeenten. In 2021 is onder meer een nieuw contract afgesloten en geïmplementeerd voor de call-centerfunctie van regiotali. Tegelijkertijd is gestopt met de verstrekking van nieuwe vervoersplassen en zijn er met Connexxion Debiteurenbeheer nieuwe werkafspraken gemaakt voor de inning van de ritbijdragen. Daarnaast is in 2021 een extra regionaal budget besteed aan de doorontwikkeling van het dataknooppunt, welke wordt opgezet t.b.v. de verdere uitwerking van de Twentse visie op vervoer.

In 2021 is voortgeborduurd op de resultaten van het in 2020 afgeronde afstudeeronderzoek naar vervoersalternatieven voor maatwerkvervoer. Voor de verdere uitwerking hiervan is in mei een bestuurlijke opdracht geformuleerd waaraan het college haar goedkeuring verleende. Eén van de deelopdrachten is het meer promoten van het vrijwilligersvervoer. In dit licht is de subsidie aan de pilot AutoMaatje (€35.000,- uit de reserve Sociaal Domein) gecontinueerd en is er aan de uitvoerende organisatie een extra promotiebudget van € 6.000 toegekend. Ten gevolge van corona en lock-downs hebben de activiteiten en de groei van AutoMaatje echter stagnatie ondervonden. Wel is AutoMaatje actief geweest voor het vervoer naar vaccinatielocaties.

In 2021 kreeg de MaaS-pilot Twente verder gestalte. De vervoersapp GOAN! werd gelanceerd. Met deze app krijgen gebruikers op basis van hun bestemming alle reismogelijkheden voorgeschoteld. Regiotaxigebruikers krijgen naast regiotaliervoer ook de mogelijkheden met het openbaar vervoer of AutoMaatje te zien. Een reden te meer om AutoMaatje te blijven supporten. Daarnaast kan de app een nieuwe instroom in het Wmo-vervoer beperken.

De pilot om de zelfstandigheid van gebruikers van het leerlingenvervoer te bevorderen door deze te leren gebruik te maken van het openbaar vervoer is in 2021 gecontinueerd middels persoonlijke vervoersplannen. Als onderdeel hiervan is het gebruik van opstappunten verder geïntensiveerd.

Wat hebben we bereikt

Subdoel: Algemene maatschappelijke voorzieningen zijn toegankelijk en toereikend

Wat hebben we daarvoor gedaan

- **Uitvoeren transformatieprogramma sociaal domein (Innovatiefonds)**

Omschrijving (toelichting)

In 2021 is het Innovatiefonds geëvalueerd en naar aanleiding daarvan de regeling enigszins aangepast. De criteria zijn aangescherpt. Er is meer tijd nodig om de gewenste samenwerking tussen partijen tot stand te brengen. Het vinden van financiën binnen de huidige structuren is helaas weerbarstig, waardoor het voor de aanvragende partijen lastig is om initiatieven structureel te borgen. Hier is meer de nadruk op gelegd in de regeling.

In 2021 was er € 50.000 te besteden, waarvan € 39.000 is besteed aan onder meer de dementievriendelijke bibliotheek, Buurkracht Westerhaar en het opzetten van een autismetrefpunt.

- **Versterken voorliggend veld**

Omschrijving (toelichting)

Er zijn in 2021 middelen beschikbaar gesteld voor de versterking van het voorliggend veld. Deze zijn via de subsidieverlening uitgekeerd aan de instellingen.

Wat hebben we bereikt

Subdoel: Er is meer aanspraak gedaan op informele zorg (mantelzorg en vrijwilligers)

Wat hebben we daarvoor gedaan

- **Gericht stimuleren vrijwilligerswerk onder bepaalde doelgroepen**

Omschrijving (toelichting)

Het Informatiepunt Vrijwilligerswerk Twenterand (IVT) stimuleert en ondersteunt het vrijwilligerswerk in de gemeente Twenterand. Het IVT onderhoudt de digitale vacaturebank, bemiddelt tussen vrijwilliger en organisatie en geeft informatie en advies met betrekking tot vrijwilligerswerk. Daarnaast is er een nauwe samenwerking met de werkconsulenten die inwoners in de uitkering begeleiden naar werk of participatie.

Samen met het IVT, de moederorganisatie ZorgSaam en Evenmens wordt – vanuit de opgave uit de Integrale Beleidsnota Sociaal Domein 2021- gekeken hoe het vrijwilligerswerk toekomst bestendig gemaakt kan worden. Dit is belangrijk, aangezien vrijwilligers een steeds grotere rol spelen binnen de participatie samenleving. Een voorbeeld hiervan is vrijwilligersvervoer, dat volop in ontwikkeling is.

Metingen

Beleidsdoelen	2021	2020	2019	2018	2017	2016	Bron
Maatwerkvoorzieningen zijn toereikend							
Toegekende maatwerkvoorzieningen totaal	3554	3434	3325	2756	2680	2404	Interne systemen
Algemeen maatschappelijke voorzieningen zijn toegankelijk en toereikend							
Aantal mantelzorgers dat de waardebonnen heeft ontvangen	885	986	1003	682	649	645	Stichting Evenmens
Aantal individueel ondersteunde mantelzorgers	265	306*	162	203*	455	413	Stichting Evenmens
Aantal behandelde cliëntsystemen	407	437	454	400	322	270	Avedan Maatschappelijk werk
Aantal behandelde cliënten	192	252	275	313	210	210	MEE IJsseloevers
Aantal verzekerden collectieve zorgverzekering	1209	1221	1416	1408	1475	1849 (1/6)	Menzis

*In 2018 is er op een andere manier en met een ander systeem geregistreerd. De korte contacten zoals doorverwijzingen, korte vragen en deelname aan cursussen zijn niet meer meegenomen om een beter beeld te krijgen van de individueel ondersteunde mantelzorger.

Doelenboom Gezondheidszorg

Doelenboom

Gezondheidszorg | 2021



Inhoudelijk perspectief

We streven naar gezonde inwoners, nu en in de toekomst. Volgens het concept voor positieve gezondheid, is gezondheid "het vermogen zich aan te passen en een eigen regie te voeren, in het licht van de fysieke, emotionele en sociale uitdagingen van het leven". Positieve gezondheid is een brede opvatting over gezondheid en raakt daarmee veel facetten van het leven en laat zien dat ondersteuning van diverse partijen/netwerk nodig (kunnen) zijn voor gezondheid. Meedoen aan de participatiesamenleving staat voorop.

Gezondheid is in eerste instantie een verantwoordelijkheid van inwoners zelf. De gemeente voert regie en is wettelijk verantwoordelijk voor het op peil houden van de bescherming van de gezondheid van inwoners. Ook zetten we net als in het gehele sociaal domein in op preventie, zodat gezondheidsklachten en inzet van zorg zoveel mogelijk wordt voorkomen. We verwachten dat dit voor de inwoners bijdraagt aan de kwaliteit van leven en participatie in de maatschappij, tegelijkertijd kunnen investeringen in preventie de gemeentelijke zorgkosten doen verminderen.

Bij het voorkomen van gezondheidsklachten blijven komende jaren de volgende thema's spelen: leefstijl, gezondheid en milieu, sociaaleconomische gezondheidsverschillen, kwetsbare en eenzame ouderen en gezondheid van statushouders (in relatie tot integratie).

Gezondheid is nauw verbonden met andere leefgebieden van inwoners. Dit maakt een integrale aanpak voor het verbeteren van de gezondheid noodzakelijk. Vooral op de aspecten participatie, eigen kracht en zelfredzaamheid zien wij kansen voor verbindingen met het sociaal domein. Ons lokale gezondheidsbeleid zet deze lijn voort en kijkt naar integratie met beleidsdocumenten in het sociaal domein. Maar ook met andere ontwikkelingen zoals het ontwikkelprogramma invoering omgevingswet (zie doelenboom bouwen, wonen, ruimtelijke ontwikkeling en VTH). In het coalitieakkoord is opgenomen dat we bij (echt)scheidingen richten op het toerusten, faciliteren en begeleiden van de partners, hun kinderen en hun omgeving in de overgang naar de nieuwe situatie. Van meet af aan is continu aandacht voor het belang en de positie van het kind via een steunfiguur cruciaal. Dit wordt vorm gegeven door een scheidingspunt. Ook de bestrijding van eenzaamheid krijgt onze aandacht.

Binnen ons gezondheidsbeleid is de GGD een belangrijke partner. Het Openbaar Lichaam Gezondheid (OLG) is in 2021 operationeel geworden, waar onder meer de GGD en OZJT onder gaan vallen (zie paragraaf verbonden partijen).

Beoogd maatschappelijk effect

Inwoners zijn lichamelijk, geestelijk en sociaal gezond.

Doel: De gezondheid en vitaliteit van inwoners is bevorderd

Volgens het concept voor positieve gezondheid, is gezondheid “het vermogen zich aan te passen en een eigen regie te voeren, in het licht van de fysieke, emotionele en sociale uitdagingen van het leven”. Gezondheid is nauw verbonden met andere leefgebieden van inwoners. Dit maakt een integrale aanpak voor het verbeteren van de gezondheid noodzakelijk. Voor de gemeente is het van belang dat haar inwoners gezond en vitaal zijn. Door het bevorderen van gezondheid en vitaliteit kunnen zorgkosten verminderen en soms voorkomen worden. Inwoners die gezond en vitaal zijn kunnen daarnaast een grote bijdrage leveren aan de samenleving door bijvoorbeeld het uitvoeren van vrijwilligerswerk.

Doel: De gezondheid van inwoners is beschermd

Naast het bevorderen van de gezondheid en vitaliteit van inwoners is het ook nodig om deze gezondheid te beschermen. Er zijn meerdere bedreigingen die de gezondheid van mensen kunnen schaden. Door het organiseren van beschermingsmaatregelen probeert de gemeente dit te voorkomen. Gezondheidsbescherming is het geheel van activiteiten en maatregelen dat er toe bijdraagt dat mensen minder worden blootgesteld aan schadelijke omstandigheden.

Coronavirus

Het coronavirus heeft ook in 2021 veel invloed gehad op onze inwoners. Er zijn diverse vaccinatieacties geweest in Vroomshoop en Westerhaar. Mede daardoor ligt de gemeentelijke vaccinatiegraad nagenoeg gelijk aan het gemiddelde van de regio Twente. Eind 2021 is regionaal een vorm van noaberschap opgestart, omdat toen het aandeel ziekenhuisopnames vanwege de omikronvariant korte tijd tot grote hoogte leek te stijgen. Gelukkig bleken de voorbereidingen niet nodig, maar het is goed dat de gemeenten en GGD-GHOR elkaar gevonden en zich verenigd hebben. De gemeenteraad is periodiek op de hoogte gehouden van de ontwikkelingen rond corona middels brieven van de burgemeester.

Wat hebben we bereikt

Subdoel: Inwoners zijn zich bewust van de invloed van leefstijl op hun gezondheid

Wat hebben we daarvoor gedaan

- **Aanpak drugsproblematiek**

Omschrijving (toelichting)

De gemeente Twenterand heeft de afgelopen jaren veel geïnvesteerd in het aanpakken van de alcohol- en drugsproblematiek die speelt binnen de gemeente. Dit heeft geleid tot mooie resultaten, zoals de aanpak GHB, die inmiddels is ingebed in de standaard zorgstructuur rondom verslaving. In 2021 liepen er 32 casemanagement trajecten, waarvan er 13 (40%) gerelateerd aan waren aan GHB. Verslavingsproblematiek is vaak verbonden met andere problemen. Casemanagement betreft de regie en begeleiding om deze problematiek op meerdere levensterreinen aan te pakken voordat iemand in behandeling gaat voor de verslavingsproblematiek. Continuïteit in casemanagement is belangrijk om terugval van inwoners te voorkomen. De komende tijd zal er meer focus gelegd worden op de borging van de aanpak tegen genotsmiddelen, thema's als preventie zijn hierbij essentieel.

- **Uitvoering lokaal gezondheidsbeleid**

Omschrijving (toelichting)

In 2021 loopt de nota Lokaal Gezondheidsbeleid formeel af. De raad is akkoord gegaan met de verlenging van deze nota tot 2023.

Uiteraard wordt ondertussen op allerlei manieren invulling gegeven aan het lokaal gezondheidsbeleid. In 2021 zijn alle bushaltes in de gemeente naar aanleiding van een motie voorzien van rookvrijborden. We zijn daarnaast bezig met het opzetten van een lokaal preventieakkoord dat in de eerste helft van 2022 gereed zal zijn.

- **Volwassenen- en ouderenmonitor GGD**

Omschrijving (toelichting)

Medio 2021 zijn de resultaten van de volwassenen- en ouderenmonitor voor Twenterand verschenen. Deze boden diverse aanknopingspunten voor het lokale gezondheidsbeleid, zoals meer inzet op het bestrijden van overgewicht en onverminderde aandacht voor eenzaamheid, laaggeletterdheid en rookvrije generatie. Hier gaan we in 2022 - in samenwerking met de GGD - zowel lokaal als regionaal mee door. In 2022 zal er - mede vanwege de effecten van corona op inwoners - een extra volwassenen- en ouderenmonitor worden uitgevoerd.

Wat hebben we bereikt

Subdoel: Hulp in nood is geboden waar nodig

Wat hebben we daarvoor gedaan

- **Bestrijden van de eikenprocessierups**

Omschrijving (toelichting)

De eikenprocessierups zorgt voor veel overlast in de zomermaanden. De brandharen veroorzaken klachten als jeuk, bultjes en uitslag. Om deze overlast zoveel mogelijk te beperken, is een goede bestrijding nodig. In de gemeente Twenterand wordt zoveel mogelijk ingezet op preventieve bestrijding, door middel van het ophangen van vogelhuisjes en het sproeien met het biologische middel XenTari. In 2021 is voor het eerst gewerkt met het lagere budget. Dit bleek gelukkig (ruim) voldoende om de activiteiten te kunnen doen. Een andere verklaring hiervoor is dat er in de zomer van 2021 relatief veel regen is gevallen waardoor de brandharen van de eikenprocessierups sneller neersloegen en minder verspreid werden. Ook de strenge winter van 2020 kan een oorzaak zijn van de verminderde overlast.

- **Implementatie en uitvoering Wet Verplichte GGZ**

Omschrijving (toelichting)

De Wvvggz is per 1 januari 2020 in werking getreden. In de Wvvggz komt verplichte zorg (behandeling, begeleiding, etc), die ook in de thuissituatie kan plaats vinden, centraal te staan. Daarnaast kan iedereen een melding doen op basis van de Wvvggz.

De wet geldt voor personen als hun gedrag:

- Als gevolg van een psychische stoornis leidt tot ernstig nadeel;
- Dit nadeel geldt voor de persoon zelf en/of voor anderen;
- Verplichte zorg de enige mogelijkheid is om dit nadeel weg te nemen.

In 2021 is dit bevestigd bij het Meldpunt verward/zorgwekkend gedrag van GGD Twente. Dit meldpunt is geëvalueerd en structureel gemaakt.

- **Ontwikkeling Scheidingsloket**

Omschrijving (toelichting)

Bij de behandeling van de programmabegroting is de raad akkoord gegaan met een verlenging van deze pilot tot en met september 2022. Dienstverlening op dit terrein blijft onverminderd noodzakelijk, omdat het aandeel complexe en vechtscheidingen stevig aanwezig blijft in de uitvoering. Regionaal is er binnen de ontwikkelafdelingen Transformatie Jeugdhulp bij Samen14.nl ook extra aandacht voor dit thema gerealiseerd in 2021 middels Scheiding op School en verbetering Triage. Deze pilots lopen af in 2022.

- **Uitvoering lokaal gezondheidsbeleid**

Omschrijving (toelichting)

In 2021 loopt de nota Lokaal Gezondheidsbeleid formeel af. De raad is akkoord gegaan met de verlenging van deze nota tot 2023.

Uiteraard wordt ondertussen op allerlei manieren invulling gegeven aan het lokaal gezondheidsbeleid. In 2021 zijn alle bushaltes in de gemeente naar aanleiding van een motie voorzien van rookvrijborden. We zijn daarnaast bezig met het opzetten van een lokaal preventieakkoord dat in de eerste helft van 2022 gereed zal zijn.

- **Tegengaan eenzaamheid**

Omschrijving (toelichting)

In 2021 is de aanpak eenzaamheid zo goed en zo kwaad als mogelijk doorgedaan. Door de lockdowns en corona konden veel activiteiten niet op de reguliere manier doorgang vinden. Wel heeft gedurende het hele jaar een bewustwordingscampagne eenzaamheid plaatsgevonden en is doorgebouwd aan de verbreding en versteviging van het lokale netwerk. De coalitie Samen tegen Eenzaamheid Twenterand is in 2021 aangevuld met onder meer Mijande Wonen, Stichting BOOT en Waypoint. De coalitiepartners werken zoveel mogelijk samen om een goed aanbod op het gebied van

eenzaamheid te realiseren om witte vlekken in het aanbod te vullen. Hiertoe zijn enkele nieuwe groepsinterventies uitgekozen. In december 2021 is de coalitie coronaproof bijeen geweest voor een lokale conferentie. Tijdens de Week van de Eenzaamheid is via de Twenterand Ontmoet kalender de aandacht gevestigd op diverse (nieuwe) activiteiten. Veel activiteiten die eenzaamheid tegengaan werden toen het enigszins mogelijk was weer hervat, zoals Eet Mee Twenterand. Tot slot zijn er in 2021 meerdere trainingen voor vrijwilligers en professionals georganiseerd in het herkennen van eenzaamheid onder ouderen. Speciale vermelding hierbij voor kappers die benaderd zijn om te worden getraind. De eerste reacties zijn positief.

Metingen

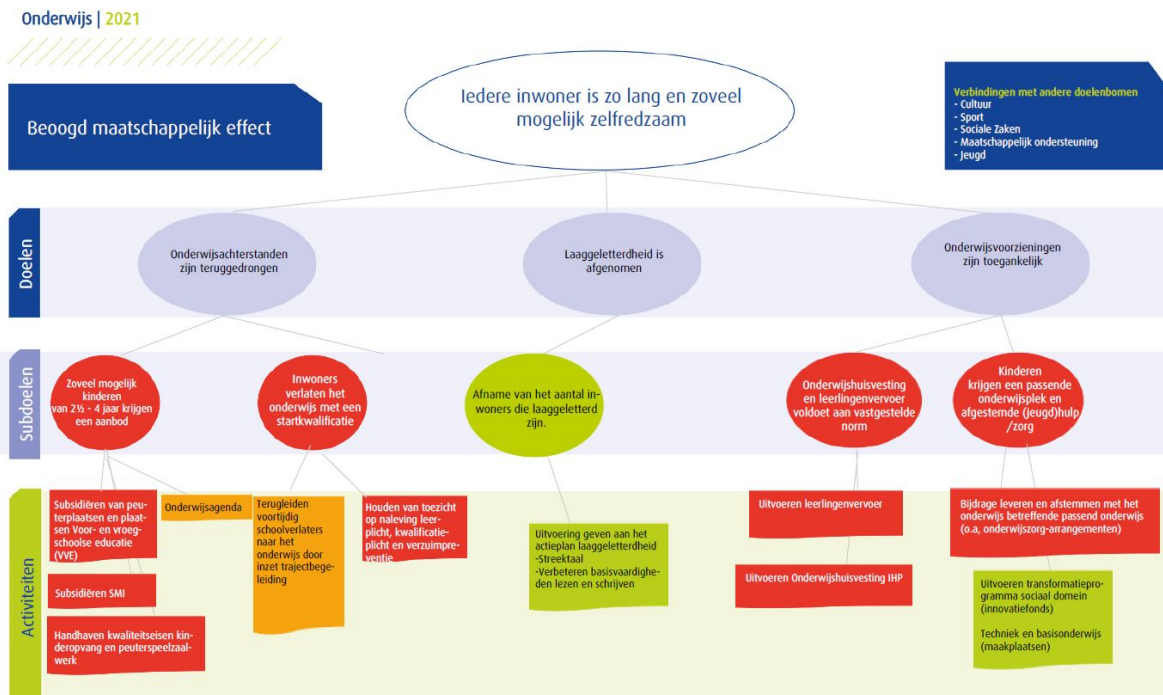
Beleidsdoelen	2021	2020	2019	2018	2017	2016	Bron
Hulp is geboden waar nodig							
Aantal beschikbare en in kaart gebrachte AED's (incl. AED's in particulier eigendom)	91	81	80	88	90	90	Hartslagnu.nl
Minimaal aantal inwoners uit Twenterand die staan ingeschreven op www.hartslagnu.nl	1.011	917	900	1.039	1.166	1.011	Hartslagnu.nl
Mate waarin hulpverlening bij tijdelijk huisverbod (thv) wordt aangeboden (%)*	100%	100%	100%	100%	100%	100%	Avedan Maatschappelijk werk
Mate van acceptatie hulpverlening bij tijdelijk huisverbod (%)	100%	100%	100%	100%	100%	100%	Avedan Maatschappelijk werk
Aantal basisscholen met voorlichting over middelengebruik	1**	2**	17	8	-	-	Tactus Verslavingszorg

* Tot en met augustus 2020 gaat het om 3 thv's in de gemeente Twenterand

** In verband met de coronamaatregelen zijn verschillende voorlichtingen niet doorgedaan. Met de scholen is afgestemd hoe hiermee om te gaan.

Doelenboom Onderwijs

Doelenboom



Inhoudelijk perspectief

De samenleving verandert snel en “een leven lang leren” is aan de orde. We willen als gemeente dat onze inwoners in staat worden gesteld om zelfredzaam te zijn en deel te nemen aan de samenleving. De opgave hierin is dat onze inwoners aanwezige ontwikkelingskansen gebruiken voor een zo goed mogelijke positie op de arbeidsmarkt. Hiervoor moeten we de komende jaren blijven investeren in het verder naar beneden brengen van laaggeletterdheid. De doorgaande lijn van voorschool naar basisschool wordt versterkt. In 2021 is gestart met overleg over de verdeling van de zogenaamde NPO-gelden (Nationaal Programma Onderwijs) met vve-aanbieders, basisscholen en voortgezet onderwijs. Dit programma loopt tot en met 2023 om door corona opgelopen onderwijsachterstanden in te lopen.

Beoogd maatschappelijk effect: Iedere inwoner is zo lang en zoveel mogelijk zelfredzaam

Iedere inwoner is zo lang en zoveel mogelijk zelfredzaam.

Doel: Onderwijsachterstanden zijn teruggedrongen

Het doel van onderwijsachterstandenbeleid is in een vroegtijdig stadium achterstanden en problemen bij kinderen signaleren. Zo kan tijdig de juiste ondersteuning geboden worden en hebben kinderen op vervolgonderwijs een betere start. Tevens hopen we met deze preventieve inzet in de toekomst minder vaak jeugdhulpvoorzieningen in te zetten.

Doel: Laaggeletterdheid is afgenomen

Laaggeletterden zijn niet of sterk verminderd in staat om gedrukte of geschreven informatie te gebruiken en kunnen hierdoor minder goed functioneren in de samenleving, thuis en op het werk. Onze doelstelling is om te komen tot een vermindering van de laaggeletterdheid in Twenterand met als resultaat een grotere kans op geluk, gezondheid en groei van onze inwoners.

Doel: Onderwijsvoorzieningen zijn toegankelijk

De voorzieningen voor onderwijsinvesting en leerlingenvervoer voldoen aan de normen die in de lokale verordeningen zijn vastgelegd. Tevens zorgt de gemeente dat er in specifieke gevallen extra

ondersteuning beschikbaar is voor kinderen in aanvulling op een passende onderwijsplek, zoals het passend onderwijs beoogt.

Wat hebben we bereikt

Subdoel: Zoveel mogelijk kinderen van 2½ - 4 jaar krijgen een aanbod

Wat hebben we daarvoor gedaan

- **Subsidiëren van peuterplaatsen en plaatsen voor- en vroegschoolse Educatie (VVE)**

Omschrijving (toelichting)

In 2021 is het geactualiseerde subsidiebeleid voor vve, dreumesgroepen en de pedagogisch beleidsmedewerker voorschool (wettelijk verplicht per 1-1-2022) vastgesteld. Het bereik van kinderen is - mede door de vanaf 2021 actuele uitbreiding van de doelgroepdefinitie - en naar alle waarschijnlijkheid ook de gevolgen van corona in 2021 goed te noemen. In 2021 heeft De Giraffe een tweede vve-locatie geopend in Westerhaar, naast hun locatie in Vroomshoop. In november 2021 is bij De Giraffe in Vroomshoop en bij De Hooiberg in De Pollen gestart met de pilot Samen Digitaal, waarbij vve-kinderen en ouders gezamenlijk via educatieve apps werken aan hun taalvaardigheid.

- **Onderwijsagenda**

Omschrijving (toelichting)

In 2021 was de gerealiseerde urenuitbreiding vve voor het eerst van kracht. Na een korte gewenperiode ervaren zowel ouders en de vve-aanbieders een meerwaarde van deze uitbreiding. Het bereik nam toe, hoogstwaarschijnlijk vooral veroorzaakt doordat de gevolgen van de lockdowns en de coronapandemie ook jonge kinderen niet ongemoeid laten.

In Westerhaar is met De Giraffe een tweede vve-locatie van start gegaan. Dit draagt bij aan een nog groter bereik voor jonge kinderen. Er zijn slagen gemaakt met het verbeteren van het overdrachtsformulier voor kinderopvang/peuterspeelzaal richting basisschool.

Tot slot heeft de gemeente Twenterand €545.000 aan NPO-middelen gekregen (deze hebben een looptijd tot en met augustus 2023), om de activiteiten van scholen op dit vlak (een school krijgt €700 per leerling) te versterken en aan elkaar te verbinden. Hierbij hebben we ook aandacht voor de kinderopvang, die geen eigen NPO-middelen krijgen. In 2021 is een werkgroep van gemeente, voorschool, basisscholen en voortgezet onderwijs gestart om per dorp de behoeften in kaart te brengen. Dit zal in 2022 een vervolg krijgen.

- **Subsidiëren SMI**

Omschrijving (toelichting)

De verordening Sociaal Medische Indicatie (SMI) Twenterand 2020 biedt aan ouders/verzorgers een financiële tegemoetkoming die om sociaal-medische redenen kinderopvang nodig hebben. Het kan hierbij om zowel de ouders als de kinderen gaan. De SMI- regeling is een vangnetregeling. Kinderopvangtoeslag, reguliere kinderopvang en VE (deze twee laatste beide gesubsidieerd door de gemeente) zijn voorliggende voorzieningen die in principe eerst moeten worden gebruikt, voordat een kind in aanmerking komt voor SMI. In de regeling is een budgetplafond van €25.000,- per jaar opgenomen. Er zijn in 2021 7 SMI-aanvragen gehonoreerd, voor een totaalbedrag van bijna €6.500,-

Wat hebben we bereikt

Subdoel: Afname van het aantal inwoners die laaggeletterd zijn

Wat hebben we daarvoor gedaan

- **Uitvoering geven aan het actieplan laaggeletterdheid**

Omschrijving (toelichting)

Laaggeletterde inwoners kunnen taalcursussen volgen die worden aangeboden door het ROC van Twente of via het Taalpunt Twenterand. Het Actieplan Laaggeletterdheid is in 2021 voor een jaar verlengd. In dit nieuwe actieplan wordt nadrukkelijk de koppeling gemaakt tussen laaggeletterdheid en het armoede- en schuldenbeleid van de gemeente. In 2021 is gestart met de pilot Samen Digitaal op 2 basisscholen en 2 vve-locaties voor kinderen van 2,5 tot 6 jaar met taalproblemen. Hier gaan we in 2022 mee door. Het actieplan voorziet verder in het uitbreiden van de Voorleesexpress naar kinderen van 8-12 jaar en een andere benadering van bedrijven dan in het vorige plan.

- **Verbeteren basisvaardigheden lezen en schrijven**

Omschrijving (toelichting)

In het coalitieakkoord 2018–2022 is het bestrijden van laaggeletterdheid en het bevorderen van de leesvaardigheid een belangrijk aandachtspunt. De rol van bibliotheek is bij dit specifieke thema belangrijk en is onverminderd voortgezet in 2021 binnen het (verlengde) actieplan laaggeletterdheid. Door corona was het aantal cursisten in 2021 ook helaas lager dan in de pre-coronajaren. We hopen dat dit aantal in 2022 weer gaat stijgen.

Wat hebben we bereikt

Subdoel: Onderwijshuisvesting en leerlingenvervoer voldoet aan vastgestelde norm

Wat hebben we daarvoor gedaan

- **Onderwijshuisvesting en IHP**

Omschrijving (toelichting)

Er zijn ontwikkelingen rond onderwijshuisvesting op zowel landelijk (IHP-plicht, modelverordening) en lokaal gebied (wensen scholen nieuw- of verbouw en duurzaamheid). In 2021 zijn we gestart met het opstellen van een nieuw Integraal Huisvestingsplan (IHP) in samenwerking met schoolbesturen. In het IHP moet zowel aandacht zijn voor renovatie, nieuwbouw, maar ook verduurzaming en energie en een planning. Dit zal in de eerste helft van 2022 gereed zijn.

- **Uitvoeren leerlingenvervoer**

Omschrijving (toelichting)

In 2015 hebben de 14 Twentse gemeenten de visie “Samen op weg, Twentse visie op vervoer onder gemeentelijke verantwoordelijkheid” opgesteld. Op basis van deze visie is het incidentele en structurele maatwerkvervoer in 2017 regionaal aanbesteed. Het gaat hierbij om de regiotaxi (incidenteel Wmo-vervoer), het leerlingenvervoer en het vervoer naar en van jeugdhulp- en dagbestedingslocaties voor jeugd en Wmo. De jaarrekening laat zien dat ook afgelopen jaar onverminderd is ingezet op het inzetten op persoonlijke vervoersplannen (pvp's). Echter is aan de andere kant ook een trend zichtbaar - die structureel van aard lijkt te zijn - m.b.t. toename van aantallen leerlingen met leerlingenvervoer. Hier dient in de begroting op te worden geanticipeerd. Ten opzichte van de begroting 2021 laat leerlingenvervoer een overschrijding van de kosten zien van € 99.700. Deze overschrijding komt enerzijds voort uit dat binnen het leerlingenvervoer sprake is van een open einde regeling. Zo is er sprake van een toename van het aantal leerlingen met leerlingenvervoer, in 2020 hadden 298 leerlingen leerlingenvervoer terwijl dit aantal in 2021 verder is toegenomen naar 366 leerlingen. Anderzijds is er ook sprake van een toename van kosten als gevolg van ritten die buiten het reguliere perceel worden gereden. Zo is er bijvoorbeeld een nieuwe bestemming bijgekomen, waarmee ook circa € 25.000,- aan kosten gemoeid zijn. Op basis van onze huidige inschattingen gaat het hierbij om een overschrijding met een structureel karakter. Dit wordt meegenomen bij het opstellen van de volgende meerjarenbegroting.

Wat hebben we bereikt

Subdoel: Kinderen krijgen een passende onderwijsplek en afgestemde (jeugd)hulp/zorg

Wat hebben we daarvoor gedaan

- **Techniek en basisonderwijs (maakplaatsen)**

Omschrijving (toelichting)

We bieden een programma waarmee kinderen, jongeren en ook volwassenen zich kunnen ontwikkelen tot 'verkennende, ontdekkende en creatieve burgers' (maakplaatsen). Dit programma wordt aangeboden in de vestigingen van de Bibliotheek Twenterand.

- **Techniek en voortgezet onderwijs**

Omschrijving (toelichting)

In 2021 zijn er verbindingen gelegd tussen Stichting Techniek Onderwijs (STO) en de scholen vertegenwoordigd in het lokale OOGO (op overeenstemming gericht overleg). Doel is om kinderen en jongeren op tijd enthousiast te maken voor een (vervolg)opleiding in de techniek op het ROC van Twente en/of het Zone College.

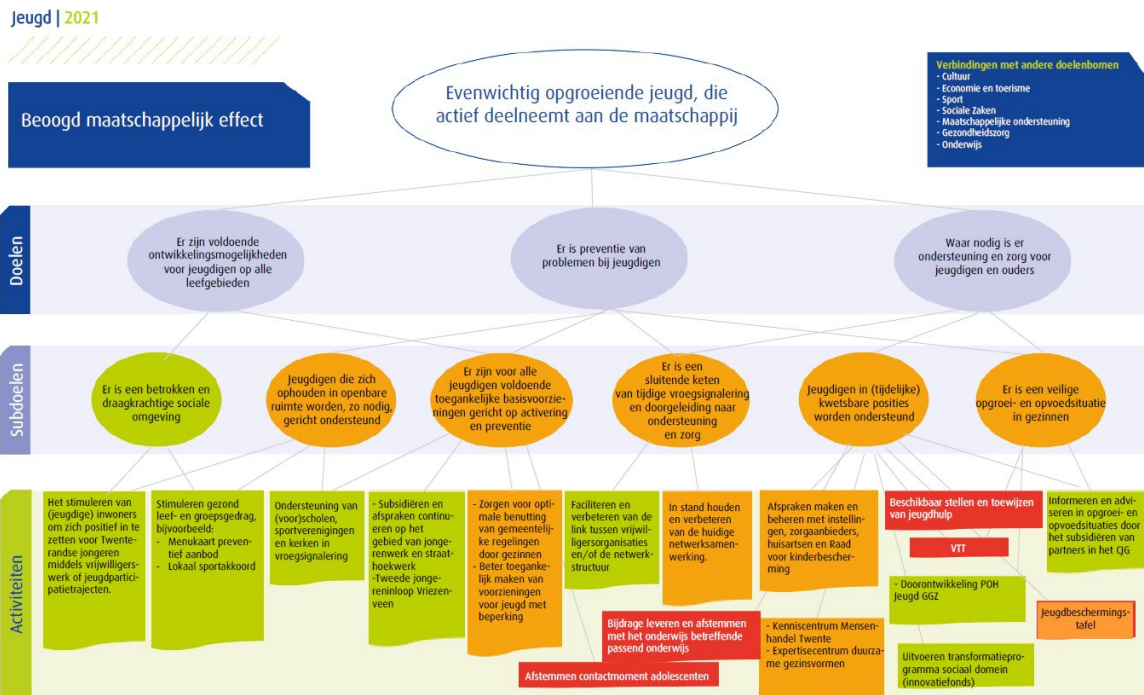
Metingen

Beleidsdoelen	2021	2020	2019	2018	Bron
Laaggeletterdheid is afgenomen					
Aantal peuters dat wordt bereikt (zowel reguliere peuters als doelgroeppeuters (VVE))	452	418	313	170	Opgave instellingen
Aantal cursisten die een taal cursus volgen bij het ROC	42	38	40	50	ROC
Aantal cursisten aangemeld via Taalpunt	18*	31	90	37	Taalpunt
Aantal leerlingen leerlingenvervoer	366	298	282		

* Het aantal is lager als gevolg van corona

Doelenboom Jeugd

Doelenboom



Inhoudelijk perspectief

Met de meeste jeugdigen en gezinnen in onze gemeente gaat het goed. In het afgelopen jaar heeft de samenleving echter doorlopend te maken gehad met de invloeden van corona. Dit hebben we terug gezien in het welzijn van jeugdigen en in enkele gevallen toegenomen complexiteit in zorgvragen. Hierbij gaat het dan om zwaardere hulpvragen, bijvoorbeeld van kwetsbare gezinnen die onder nog grotere druk kwamen te staan of gezinnen waarbij het evenwicht voorheen net in balans was en door de pandemie de balans verdween en ze toch een beroep op zorg of hulp moesten doen.

Voorliggende oplossingen

De gevolgen van corona merken we ook aan de lichtere kant van hulpvragen, door bijvoorbeeld het aantal zorgvragen bij de huisartsen op het gebied van geestelijke gezondheid. We zijn daarom zeer content met de uitgebreide samenwerking die we met de huisartsen hebben door middel van praktijkondersteuners op dit gebied (POH-Jeugd). Gedurende het jaar hebben we het aantal uren tijdelijk uitgebreid om beter in de vraag te kunnen voorzien.

Deze samenwerking tussen de huisartsen en gemeente hebben we in 2021 samen geëvalueerd. Beiden kijken we tevreden terug op onze gezamenlijke dienstverlening aan jeugdigen door middel van de POH-Jeugd functie. Veel jeugdigen moeten door middel van deze samenwerking op een passende plek komen, zo licht en dichtbij mogelijk.

Ook hebben we in 2021 onderzoek laten doen naar onze samenwerkingsrelatie met schoolondersteuningsteams in het basisonderwijs. We hebben zo beter zicht gekregen op problematiek en onderzoeken momenteel hoe we beter met elkaar kunnen samenwerken om in het belang van jeugdigen sneller hulpvragen op te lossen. In 2021 zijn ook de eerste stappen gezet om ook rond het jonge kind (0-6 jaar) te werken aan vroegsignalering door de onderlinge samenwerking te verbeteren.

Na de begrotingsbehandeling van 2021 is de positieve lijn die het jongerenwerk te pakken had, helaas weer een dalende lijn geworden. De raad heeft door middel van een motie het college verzocht de herpositioneringsopdracht te beëindigen en per 2023 het jongerenwerk te laten uitvoeren door één sociaal verankerde organisatie. In 2022 zal meer duidelijk worden welke organisatie dit voor de Twenterandse jeugd gaat uitvoeren.

Veiligheid

Als het gaat om veiligheid is Veilig Thuis Twente (VTT) in 2021 wachtlijstvrij gebleven. Regionaal blijven we uiteraard de ontwikkelingen volgen, in het bijzonder vanwege de mogelijke naweeën van corona. Het programma 'Geweld hoort nergens thuis' is tot een afronding gekomen. Intern zijn vanuit dit programma verschillende collega's opgeleid tot aandachtsfunctionaris huiselijk geweld. Maatschappelijk werk heeft ook aandachtsfunctionarissen op dit gebied die beschikbaar zijn voor scholen. Met Veilig Thuis Twente hebben we voor scholen en professionals die op school werkzaam zijn een bijeenkomst georganiseerd om de meldcode opnieuw onder de aandacht te brengen en hierover in gesprek met elkaar te treden. Ook hebben we als Twenterand, en als regio, aandacht gevraagd om geweld tegen vrouwen te stoppen door mee te doen aan Orange the World. Een andere mooie mijlpaal is de start van het Kenniscentrum Mensenhandel Twente (KMT) om het hoofd te bieden aan o.a. loverboyproblematiek. Zij hebben een sterke verbinding met professionals en zijn op een laagdrempelige manier te consulteren.

Regio en geïndiceerde hulp

2021 was het laatste formele jaar van de Twentse aanpak om transformatie binnen het jeugddomein aan te jagen. Het gedachtegoed van de transformatie blijft uiteraard onder ons, met die bril blijven we naar toekomstige ontwikkelingen kijken. In 2021 zijn veel transformatieplannen verder uitgewerkt, een deel krijgt nog een vervolg in 2022, vooral rondom onderwijs en zorg. Waardevolle opbrengsten van deze tafels zijn de jeugdbeschermingstafels en de Twentse monitor van de jeugdbeschermingsketen. Hierdoor zijn jeugdigen en ouders beter betrokken en is er beter zicht op hoe de keten rondom deze gezinnen vereenvoudigd kan worden. Een andere mijlpaal is de regiovisie op het gebied van jeugdhulp. Deze is tot stand gekomen door overleg met o.a. jeugdigen, zorgaanbieders en gemeenten. Hiermee voldoet ook Twenterand aan afspraak vanuit de VNG om per regio een visie vast te stellen.

Beogd maatschappelijk effect

Evenwichtig opgroeiende jeugd, die actief deelneemt aan de maatschappij.

Doel: Er zijn voldoende ontwikkelingsmogelijkheden voor de jeugd op alle leefgebieden

De meeste jeugdigen groeien probleemloos op, ouders zijn hiervoor als eerste verantwoordelijk. Daarnaast zijn er voldoende voorzieningen op het gebied van sport, welzijn, cultuur, educatie, gezondheid en vrije tijd waarin de Twenterandse jeugd zich kan ontwikkelen.

Doel: Er is preventie van problemen bij jeugd

De gemeente wil voorkomen dat lichte opvoed- of opgroevragen uitgroeien tot zorgvragen.

Doel: Waar nodig is er ondersteuning en zorg voor jeugdigen en ouders

Voor ouders en jeugdigen waarvoor het niet vanzelfsprekend is dat alles vanzelf goed verloopt, is aanvullende ondersteuning of zorg nodig om ook voor hen de kans om evenwichtig op te groeien mogelijk te maken of te vergroten. We streven naar effectieve en efficiënte ondersteuning en zorg waarmee we de eigen kracht van ouders en jeugdigen versterken met als doel dat ze zo snel mogelijk en zo goed mogelijk hun eigen leven (weer) vorm kunnen geven. De gemeente heeft op grond van de Jeugdwet een jeugdhulpplicht, die waarborgt dat jeugdigen de hulp ontvangen die zij nodig hebben. Met deze verantwoordelijkheden heeft de gemeente meer instrumenten in handen om hierop te sturen.

Wat hebben we bereikt

Subdoel: Er is een betrokken en draagkrachtige sociale omgeving

Wat hebben we daarvoor gedaan

- Stimuleren gezond leef- en groepsgedrag.

Omschrijving (toelichting)

De jongerenwerkers hebben leefstijl bevorderende activiteiten georganiseerd. Ze hebben onder andere weerbaarheidstrainingen aangeboden aan jongeren om ze weerbaarder te maken. Daarnaast zijn diverse voorlichtingen aangeboden aan scholen.

Wat hebben we bereikt

Subdoel: Er zijn voor alle jeugdigen voldoende toegankelijke basisvoorzieningen gericht op activering en preventie

Wat hebben we daarvoor gedaan

- **Subsidiëren en afspraken continueren op het gebied van jongerenwerk en straathoekwerk**
Omschrijving (toelichting)
Na de begrotingsbehandeling van 2021 is de positieve lijn die het jongerenwerk te pakken had, weer een dalende lijn geworden. Het college heeft een laatste poging gedaan de partijen weer bij elkaar te brengen en een kans te bieden het college te overtuigen dat de organisaties door samenwerking resultaten voor jongeren kunnen bereiken. Dit is niet geslaagd. De raad heeft hierop in juli 2021 door middel van een motie het college verzocht de herpositioneringsopdracht te beëindigen en per 2023 het jongerenwerk te laten uitvoeren door één sociaal verankerde organisatie. In 2022 zal meer duidelijk worden welke organisatie dit voor de Twenterandse jeugd gaat uitvoeren.
- **Tweede jongereninloop Vriezenveen**
Omschrijving (toelichting)
Er is geen tweede jongereninloop in Vriezenveen gerealiseerd. Het eerste halfjaar is geprobeerd de samenwerking tussen de jongerenwerkorganisaties alsnog te laten slagen. Inmiddels is de samenwerkingsopdracht gestopt en zal er in 2023 één jongerenwerkorganisatie voor het complete jongerenwerk komen. Dan zal opnieuw bekeken worden hoe de inlopen worden vormgegeven.
- **Zorgen voor optimale benutting van gemeentelijke regelingen door gezinnen**
Omschrijving (toelichting)
De tendens bij het jeugdsport en cultuurfonds is dat er minder gebruik van wordt gemaakt, de beoordeling en afrekening vindt plaats in 2022.

Wat hebben we bereikt

Subdoel: Er is een sluitende keten van tijdige vroegsignalering en doorgeleiding naar ondersteuning en zorg

Wat hebben we daarvoor gedaan

- **In stand houden en verbeteren van de huidige netwerksamenwerking.**
Omschrijving (toelichting)
In 2021 hebben we door middel van een afstudeeronderzoek en de Twentse ontwikkeltafels voor transformatie beter zicht gekregen op de samenwerkingen rondom scholen. Hierdoor zijn we met basisscholen maar ook gastouders, voorscholen, schoolgericht maatschappelijk werk en de jeugdgezondheidszorg in gesprek over hoe we in het belang van kinderen en ouders signalen eerder kunnen delen. Ons doel is om hulpvragen in een zo vroeg mogelijk stadium op te lossen. De ontwikkelingen in de kernteams blijven we volgen door middel van een combinatie van data en dialoog met de deelnemende professionals uit het voorliggend veld en de gemeentelijke toegang.

Wat hebben we bereikt

Subdoel: Jeugd in (tijdelijk) kwetsbare posities wordt ondersteund

Wat hebben we daarvoor gedaan

- **Beschikbaar stellen en toewijzen van jeugdhulp**
Omschrijving (toelichting)
Versterking toegang
We hebben onze gemeentelijke toegang in 2021 versterkt door tijdelijk externe uren in te kopen in deskundigheid. We hebben hierbij gebruik gemaakt van een gedragswetenschapper. Momenteel oriënteren we ons op een vaste invulling voor deze deskundige functie. De arbeidsmarkt is echter krap, dit merken we ook als we hier in samenwerking met andere Twentse organisaties op willen samenwerken.
Ontwikkeling aanbieder
Door de gemaakte afspraken rondom de weinig voorkomende hoog specialistische zorg is er stabiliteit en continuïteit van zorg gewaarborgd. De zorg voor de meest kwetsbare kinderen heeft blijvende aandacht vanwege het wissende verloop in het aantal plaatsingen, de mogelijkheden tot

ambulantisering, de noodzaak tot het ten alle tijden beschikbaar houden van deze zorgvorm in relatie tot de huidige problematiek rondom de wachtlijsten.

- **Expertisecentrum Duurzame Gezinsvormen**

- **Omschrijving (toelichting)**

- De behoefte aan opvang in pleeggezinnen en gezinshuizen blijft onverminderd groot. Daardoor is en blijft de werving van extra pleeggezinnen en gezinshuizen op de agenda staan. Ten behoeve van de werving is gemeente Twenterand aangesloten bij de landelijke Week van de Pleegzorg om aandacht te besteden aan het tekort aan pleegouders. Naast aantallen is er lokaal en regionaal aandacht voor de kwaliteit van de deze verblijfsvorm om een zo duurzaam mogelijke plaatsing tot stand te brengen. Het expertisecentrum duurzame gezinsvormen is in de oorspronkelijke bedoeling in 2021 niet gerealiseerd. Echter hebben we lokaal de voorliggende kansen aangegrepen om op diverse onderdelen aandacht te hebben voor deze zorgvorm.

- **Afspraken maken en beheren met instellingen, zorgaanbieders, huisartsen en Raad voor kindbescherming**

- **Omschrijving (toelichting)**

- Om jeugdigen goed te kunnen ondersteunen is het van belang dat alle partijen constructief met elkaar samenwerken. Hiervoor zijn diverse gesprekken met instellingen gevoerd, zodat er afspraken gemaakt kunnen worden over de samenwerking. Instellingen waar in 2021 gesprekken mee zijn gevoerd en afspraken mee zijn gemaakt zijn partijen uit ons voorliggend veld, onderwijs, geïndiceerde zorg en jeugdbescherming. Belangrijke signalen in 2021 zijn te omschrijven als psychische problemen ten gevolge van corona en de wachttijden in de geestelijke gezondheidszorg (GGZ). Hierop hebben we besloten de uren voor POH - Jeugd tijdelijk uit te breiden.

- **Doorontwikkeling POH Jeugd GGZ**

- **Omschrijving (toelichting)**

- De praktijkondersteuner geestelijke gezondheidszorg (GGZ) Jeugd is al enige tijd in bijna alle huisartsenpraktijken actief om jeugdigen met lichte problematiek te helpen. De praktijkondersteuner (POH-er) helpt de jeugdige ter plekke of verwijst hen naar het voorliggend veld of naar de geïndiceerde hulp. In juli 2021 is de ondersteuning van de POH JGGZ geëvalueerd. Er is geconcludeerd dat de praktijkondersteuners voor jeugdigen laagdrempelig zijn waardoor zij dicht bij huis en over het algemeen relatief snel geholpen kunnen worden. De snelheid was in juli een punt van aandacht en is te verklaren door overbruggingszorg die POH-ers leveren i.v.m. wachttijden in de GGZ. Hiernaast wat het te verklaren doordat er toenemende psychische klachten waren ten gevolge van corona, hiervoor is een tijdelijke financiering beschikbaar gesteld vanuit corona gelden. Om structureel tot snellere doorstroom te komen is er gesproken over taakafbakening. Hiernaast is geconcludeerd dat de samenwerking verbeterd kan worden door middel van (nieuwe) procesafspraken en een vernieuwd samenwerkingsconvenant.

- **Kenniscentrum Mensenhandel Twente**

- **Omschrijving (toelichting)**

- Het Kenniscentrum Mensenhandel Twente (KMT) is in 2021 succesvol van start gegaan. In de eerste zes maanden dat het KMT actief is zijn 57 casussen behandeld, regiobreed. In veruit de meeste gevallen is het slachtoffer een vrouw (48 keer). De gemiddeld leeftijd is 28 jaar. In 17 gevallen was de situatie dusdanig ernstig dat het slachtoffer verplaatst is naar een veilige plek. Verder zijn bewustwordingsbijeenkomsten georganiseerd voor en met partners, is een triagetafel opgezet samen met de politie en een pilot met Veilig Thuis Twente.

- **Regionale ontwikkelingen**

- **Omschrijving (toelichting)**

- Twentse transformatie

- 2021 was het laatste formele jaar van de Twentse aanpak om transformatie binnen het jeugddomein aan te jagen. Het gedachtegoed van de transformatie blijft uiteraard onder ons, met die bril blijven we naar toekomstige ontwikkelingen kijken. In 2021 zijn veel transformatieplannen verder uitgewerkt, een deel krijgt nog een vervolg in 2022, vooral rondom onderwijs en zorg. De jeugdbeschermingstafels, de jeugdbeschermingsmonitor zijn successen in 2021 gebleken.

- Zorgfraude

- Ook is er lokaal en regionaal een integrale aanpak ontstaan rondom zorgfraude. Regionaal zijn de aanbestedingsbestekken aangescherpt ten behoeve van zorgfraude. De inschrijvingen zijn vooral strenger aangepast rondom locatie en diploma's.

Regiovisie Jeugdhulp Twente

In 2021 is hard gewerkt aan de regiovisie Jeugdhulp voor Twente. De regiovisie gaat onder andere in op onderscheid tussen lokaal en regionaal als het gaat om de inkoop van hulp. Bij de regiovisie zijn 8 leidende principes geformuleerd die in 2022 concreter worden gemaakt.

- **Veilig Thuis Twente**

Omschrijving (toelichting)

Veilig Thuis Twente (VTT) is het advies- en meldpunt huiselijk geweld en kindermishandeling in Twente. Na een moeilijke periode met wachtlijsten als gevolg van een verbeterde meldcode werkt VTT al sinds eind 2020 wachtlijstvrij. Werkprocessen werden efficiënter en extra personeel was benodigd. De verhoogde gemeentelijke bijdrage van € 31.400 hiervoor, zoals beschreven in de begroting van 2021, heeft uiteindelijk geen doorgang gevonden. Vanuit het Rijk werden extra middelen uitgekeerd aan de centrumgemeente Enschede. Zij heeft in overleg met de andere Twentse gemeenten besloten een deel van dit geld in te zetten voor Veilig Thuis Twente. Hierdoor waren de extra gemeentelijke bijdragen niet meer noodzakelijk.

- **Jeugdbeschermingstafels**

Omschrijving (toelichting)

Als de veiligheid van een kind of van de samenleving in het geding is, kan de kinderrechter verplichte maatregelen (gedwongen kader) voor jongeren of ouders opleggen. Deze maatregelen zijn jeugdbescherming of jeugdreclassering. Het gaat dan bij jeugdbescherming bijvoorbeeld om het onder toezicht stellen van ouders in de opvoeding of het uit de ouderlijke macht zetten. Het is van belang dat wanneer er zorgen zijn over de veiligheid van een kind, het gezin betrokken is bij de totstandkoming van de beslissingen die genomen worden. Eerder werden ouders te weinig betrokken. Ook was de afstemming binnen de keten niet altijd goed. Alle 14 gemeenten hadden ieder apart (werk)afspraken met Veilig Thuis Twente, de Raad voor de Kinderbescherming en de 3 gecertificeerde instellingen (GI's) over de toegang tot dit gedwongen kader. De manier van toeleiden naar het gedwongen kader is nu eenduidig moeten zijn binnen de regio. Een regionale werkwijze voor jeugdbeschermingstafel(s) is hier een oplossing voor en zijn het afgelopen jaar getest met een zogeheten pilot. De resultaten van de evaluatie zijn positief. In 2022 wordt gekeken hoe de tafels structureel kunnen worden gemaakt.

Wat hebben we bereikt

Subdoel: Er is een veilige opgroei- en opvoedsituatie in gezinnen

Wat hebben we daarvoor gedaan

- **Informereren en adviseren in opgroei- en opvoedsituaties door het subsidiëren van partners in het CJG**

Omschrijving (toelichting)

Vanuit kansrijke start zijn er mooie stappen gezet om de verloskundigen te helpen hun weg te vinden in alle lokale sociale netwerken. Ook vanuit de Twentse ontwikkeltafel 'Het Jonge Kind' is feedback ontvangen hoe de lokale samenwerking rondom de leeftijd 0-6 jaar beter vorm gegeven kan worden. In 2022 hopen we hier de eerste vruchten van te plukken.

Metingen

Beleidsindicatoren	2021	2020	2019	2018	2017	2016	Bron
Voor alle jeugdigen zijn er voldoende en toegankelijke voorzieningen							
Aantal activiteiten dat door jongeren zelf wordt georganiseerd bij St. Zorgzaam Twenterand (SZST)	100	42	56	70	99*	140*	Stichting ZorgSaam Twenterand (SZT)
Waar nodig is er ondersteuning en zorg voor jeugdigen en ouders							
Aantal bezoekers CJG Loket	21	34	64	82	108	63	SZT
Aantal Bezoekers website Loes.nl	326.273	364.566	337.134	296.265	333.714	322.316**	SZT/GGD
Aantal uitgevoerde trajecten BOR	3	3	5	4	8	7***	Humanitas
Aantal uitgevoerde trajecten Homestart	0	1	2	1	4	1***	Humanitas
Er is een sluitende keten van tijdige vroeg signalering en doorgeleiding naar ondersteuning en zorg							
Aantal jongeren gemeld in het zorgnetwerk door SZT	125	74	46	57	117	104****	SZT
Kwetsbare jeugd incl. jeugdgroepen wordt/ worden ondersteund							
Aantal individuele coaching plannen door SZT	28	17	20	13	18	31	SZT
Aantal jeugdige/jongvolwassen vrijwilligers dat betrokken is bij het jongerenwerk van SZT	157	24	108	188	215	197	SZT
Een overzicht van vrij toegankelijke voorzieningen per kern.	1	1	1	gereed	-		
Totaal aantal jeugdhulpvoorzieningen*****	1040	1292	-	-	-	-	Interne systemen
totaal aantal jeugdigen uniek	661	733	717	951	874	822	Interne systemen
Er is een expertisecentrum duurzame gezinsvormen gerealiseerd	Nee	Nee					
er is een regionaal meldpunt loverboyproblematiek / mensenhandel Twente gerealiseerd	Ja	Nee					
De vier jeugd welzijnorganisaties zijn betrokken bij herpositionering jongerenwerk hebben gezamenlijke werkafspraken gemaakt	Nee	Ja					

* In samenwerking met professionals.

** Bezoekers worden niet meer per gemeente geregistreerd, voor 2013 werd dit nog wel gedaan.

*** Zowel koppelingen als consulten

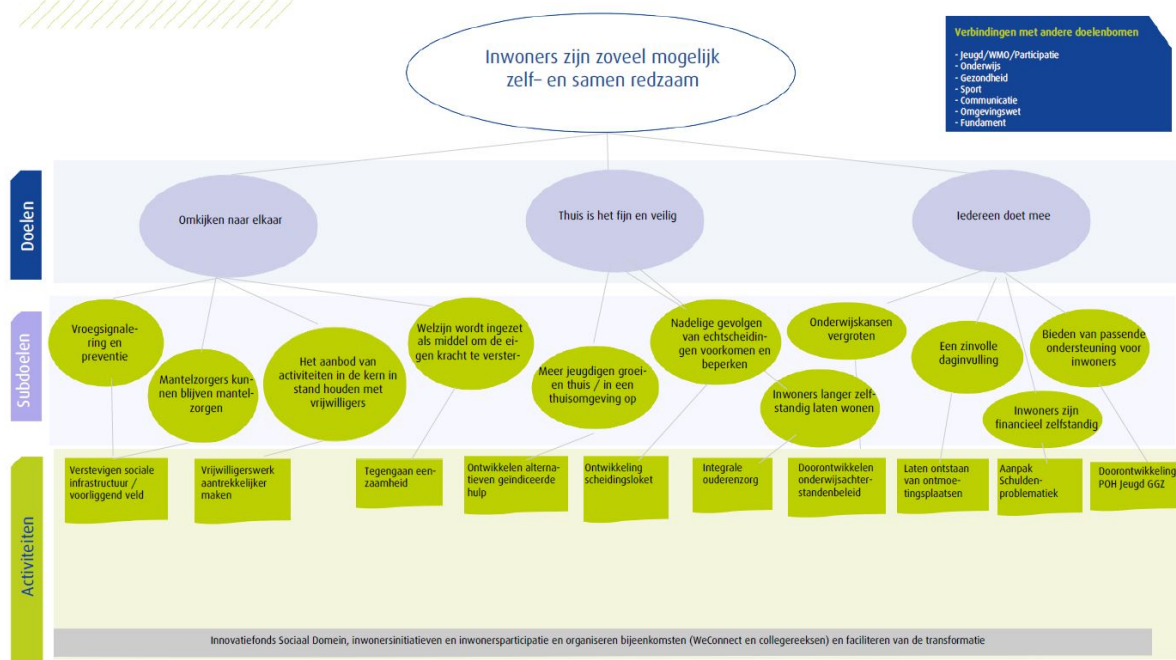
**** 2016 laat een explosieve groei zien, dit heeft enerzijds te maken met de manier van registreren, anderzijds is er een toename van jongeren (tot 23 jaar) én van ouders, die steeds meer bekend zijn met de functie van het jongerenwerk in de preventieve sfeer, en contact zoeken met en een beroep doen op jongerenwerkers bij (beginnende) problemen.

***** het betreft het aantal indicaties per jaar voor zorg en natura en persoonsgebondenbudget tesamen

Doelenboom Ontwikkelprogramma Transformatie Sociaal Domein

Doelenboom

Doelenboom Ontwikkelprogramma Transformatie Sociaal Domein 2021



Inhoudelijk perspectief

Het doel van het ontwikkelprogramma transformatie is om samen met onze inwoners en samenwerkingspartners te komen tot nieuwe oplossingen, nieuwe vormen van samenwerking en ondersteuningsvormen, met als doel het nog beter, efficiënter en doelmatiger ondersteunen van inwoners die dit nodig hebben. Dit deden en doen we op basis van een visie in combinatie met ervaringen uit de praktijk. We willen het transformatieproces gezamenlijk met alle betrokkenen afleggen.

Beoogd maatschappelijk effect

Onze inwoners zijn zelf- en samenredzaam. Zij maken gebruik van de voorzieningen binnen de gemeente, licht waar mogelijk, zwaar waar nodig.

Doel: Omkijken naar elkaar

Voor onze inwoners willen we een betrokken sociale omgeving en sterke netwerkstructuur. Een omgeving en structuur waarin iedereen gezien wordt. Waar inwoners bereid zijn om anderen die dat nodig hebben (tijdelijk) te helpen, zowel informeel als professioneel. Een sterke sociale omgeving en netwerkstructuur werken preventief voor alle inwoners en dragen bij aan vroegsignalering.

Doel: Thuis is het fijn en veilig

Over het algemeen willen mensen het liefst zo lang mogelijk thuis blijven wonen, in de vertrouwde eigen woon- en leefomgeving. Dit geldt niet alleen voor ouderen, maar ook voor jeugdigen, chronisch zieken of mensen met een beperking. Dit betekent wel dat er soms ondersteuning nodig is om fijn en veilig thuis te kunnen blijven wonen. Voor mensen die het nodig hebben organiseren we dichtbij zorg en ondersteuning. In het uiterste geval wordt gekeken naar een andere geschikte woonplek, maar altijd 'zo thuis mogelijk.'

Doel: Iedereen doet mee

In Twenterand willen we dat iedereen mee kan doen in de samenleving. De meeste inwoners hebben een sociaal netwerk en zorgen voor hun eigen levensonderhoud. Maar niet voor iedereen is werken en/of meedoen aan de samenleving vanzelfsprekend. Dit omdat ze te maken hebben met belemmeringen als gevolg van een fysieke of verstandelijke beperking, psychische problematiek of schulden. Of omdat ze als nieuwkomer pas in Nederland zijn en zich de taal en gebruiken nog eigen moeten maken. Mocht dit niet op eigen kracht kunnen dan werken we eraan om de belemmeringen voor onze inwoners weg te nemen. Meedoen in de samenleving is immers voor iedereen belangrijk. Het betekent toegang tot middelen en ondersteuning om jezelf te kunnen redden, een sociaal leven en ruimte voor ontspanning hebben en er zijn voor je naasten.

Wat hebben we bereikt

Subdoel: Welzijn wordt ingezet als middel om de eigen kracht te versterken

Wat hebben we daarvoor gedaan

- **Verstevigen sociale infrastructuur/voorliggend veld**

Omschrijving (toelichting)

Ten behoeve van de effectiviteit/versterking van het voorliggend veld is voor 2021 €75.000,- gereserveerd. Dit is vooral bedoeld om de toegenomen vraag - door verschuiving van tweedelijnszorg naar het voorveld - op te vangen, hetgeen een bewust effect is van ons beleid. Deze middelen worden gedekt uit de reserve Sociaal Domein. Hiermee zijn onder meer incidentele subsidies verstrekt aan de voorliggende partners.

Wat hebben we bereikt

Subdoel: Nadelige gevolgen van echtscheidingen voorkomen en beperken

Wat hebben we daarvoor gedaan

- **Ontwikkeling Scheidingsloket**

Omschrijving (toelichting)

Bij de behandeling van de programmabegroting is de raad akkoord gegaan met een verlenging van deze pilot tot en met september 2022. Dienstverlening op dit terrein blijft onverminderd noodzakelijk, omdat het aandeel complexe en vechtscheidingen stevig aanwezig blijft in de uitvoering. Regionaal is er binnen de ontwikkelafels Transformatie Jeugdhulp bij Samen14.nl ook extra aandacht voor dit thema gerealiseerd in 2021 middels Scheiding op School en verbetering Triage. Deze pilots lopen af in 2022.

Wat heeft het gekost

Overzicht van baten en lasten Sociaal Domein

	Realisatie begrotingsjaar	Raming begrotingsjaar na wijziging	Raming begrotingsjaar voor wijziging	Incidenteel gerealiseerd in boekjaar
<i>Doelenboom sociale zaken</i>				
Lasten	18.040.627	17.332.455	20.310.670	0
Baten	-15.248.839	-14.385.875	-13.905.855	0
<i>Saldo van baten en lasten</i>	2.791.788	2.946.580	6.404.815	0
<i>Doelenboom maatschappelijke ondersteuning</i>				
Lasten	11.079.523	12.012.396	12.288.222	125.486
Baten	-4.637.057	-4.012.353	-3.197.883	0
<i>Saldo van baten en lasten</i>	6.442.466	8.000.043	9.090.339	125.486
<i>Doelenboom gezondheidszorg</i>				
Lasten	2.079.952	2.044.044	1.920.422	11.102
Baten	0	0	0	0
<i>Saldo van baten en lasten</i>	2.079.952	2.044.044	1.920.422	11.102
<i>Doelenboom onderwijs</i>				
Lasten	4.478.798	4.073.806	4.453.855	25.000
Baten	-1.363.975	-1.041.215	-997.675	0
<i>Saldo van baten en lasten</i>	3.114.823	3.032.591	3.456.180	25.000
<i>Doelenboom jeugd</i>				
Lasten	19.242.204	18.146.532	16.477.049	146.724
Baten	-516.718	-626	-626	-468.481
<i>Saldo van baten en lasten</i>	18.725.486	18.145.906	16.476.423	-321.757
Totaal programma lasten	54.921.104	53.609.233	55.450.218	308.312
Totaal programma baten	-21.766.589	-19.440.069	-18.102.039	-468.481
<i>Totaal saldo van baten en lasten</i>	33.154.515	34.169.164	37.348.179	-160.169
Mutaties reserves db sociale zaken	56.099	0	0	0
Mutaties reserves db maatschappelijke ondersteuning	1.010.077	120.116	-309.365	-125.486
Mutaties reserves db gezondheidszorg	-7.274	-14.142	-14.142	-11.102
Mutaties reserves db onderwijs	-269.540	-242.747	-235.103	-25.000
Mutaties reserves db jeugd	-79.080	-68.500	0	321.757
Totaal mutatie reserves	710.281	-205.273	-558.610	160.169
<i>Geraamd resultaat</i>	33.864.797	33.963.891	36.789.569	0
<i>gerealiseerd totaal saldo van baten en lasten</i>	-1.014.649			

Wat heeft het gekost

Het gerealiseerde totaal saldo van baten en lasten op programma Sociaal Domein is € 1.014.649 lager dan geraamd. Dit verschil wordt onder andere veroorzaakt door onderstaande gegevens.

Sociale Zaken

- De kostenontwikkeling op het terrein van het inkomensdeel Participatiewet zijn lager dan begroot. Er is een voordeel op de rijksbijdrage van € 175.000. De kosten van loonkostensubsidie zijn hoger door de toegenomen doelgroep. Er is sprake van een eenmalig voordeel op de uitvoeringskosten van

de Tijdelijke overbruggingsregeling zelfstandig ondernemers (Tozo) van € 54.000, omdat de werkelijke kosten lager waren dan de norm vanuit het Rijk. Per saldo is sprake van een voordeel van € 100.000 op het I-deel

- De kosten van minimabeleid zijn onderschreden met € 25.000. De extra middelen voor de Agenda schulden zijn niet volledig besteed doordat er sprake was van een lager aantal aanvragen en vanwege aanlooptijd die nodig was om afspraken te implementeren met de uitvoerende instellingen binnen de Agenda, ook corona heeft hier een effect gehad. De reserve minimabeleid komt hiermee op € 59.000.
- De kosten voor implementatie nieuwe Inburgeringswet zullen doorlopen in 2022, overschrijding tov rijksbijdrage is voor € 30.000 in de reserve gestort. De kosten van maatschappelijke begeleiding zijn overschreden met € 25.000, dit komt omdat het Rijk de t+1 systematiek gebruikt voor de bekostiging. Wij verwachten dat dit tekort in 2022 gecompenseerd wordt.
- De totale kosten voor WSW zijn conform begroting. De kosten van corona van € 50.000 worden gedekt door de Rijksbijdrage corona.

MO

- De kosten 2021 van huishoudelijke ondersteuning kent een beperkte afwijking tov de berap (€ 50.000). Daarnaast is er sprake van incidentele meevaller (€ 175.000) doordat er minder facturen binnen zijn gekomen over 2020 in 2021 (overloop van 2020 naar 2021) dan waar vorig jaar bij de jaarrekening rekening mee was gehouden. Consequentie is dat nu minder middelen uit de reserve onttrokken hoeven te worden dan verwacht bij de berap.
- De kosten voor Wmo Begeleiding vallen € 705.000 lager uit dan waar in de berap rekening mee werd gehouden. Belangrijkste verklaring is een daling van het aantal cliënten met Wmo Begeleiding in 2021 t.o.v. 2020. In het bijzonder in Q4 van 2021 als gevolg van de corona-lockdown. De daling is vooral zichtbaar bij de zorgproducten op het gebied van ambulante hulpverlening. De overschrijding resulteert in een lagere onttrekking uit de reserve. Verdere toelichting zie tekst doelenboom MO
- Omdat de kosten van sociaal domein al reëel geraamd waren, is de bijstelling van de integratie uitkering voogdij 18+ vrijgevallen in het saldo.
- Voor Wmo Voorzieningen werd bij de berap 2021 rekening gehouden met een verwacht tekort ten opzichte van de begroting 2021. Het saldo voor Wmo voorzieningen over 2021 komt uit op een voordelig saldo van € 65.000. Dit wordt verklaard door lagere kosten m.b.t. vervoersvoorzieningen en rolstoelen. Aan de andere kant is er voor woningaanpassingen wel sprake van meerkosten. Saldo is verrekend met de reserve sociaal domein (per saldo minder grote uitname dan verwerkt bij de berap)

Gezondheidszorg

- Er zijn extra kosten gemaakt ivm corona voor € 33.000; deze kosten worden gedekt binnen de rijksmiddelen voor corona.

Onderwijs

- Er heeft een overschrijding plaatsgevonden op de zogenaamde Asscher-middelen € 50.000; Een deel van dit budget is ingezet voor kinderopvang met Sociaal Medische Indicatie.
- De kosten van het leerlingenvervoer zijn in 2021 € 99.700 hoger dan begroot. Deze overschrijding komt door een toename van het aantal leerlingen met leerlingenvervoer. Voor verdere toelichting zie de doelenboom Onderwijs.

Jeugd

- Jeugdhulp kent een overschrijding van 5.000 (afgerond) ten opzichte van de berap.
- We hebben van centrumgemeente Almelo € 468.500 ontvangen inzake beschermd wonen. In de afgelopen jaren zijn in de regio minder kosten gemaakt dan de ontvangen rijksbijdrage. De verschillen zijn verdeeld over de regio. Deze middelen zijn benodigd voor doorontwikkeling en doordecentralisatie beschermd wonen (een wettelijke verplichte taak), daarom zijn deze gelden in de reserve Sociaal domein gestort.